



平成18年3月期 中間決算短信(連結)

平成17年11月16日

会社名 株式会社エンチョー

上場取引所 JQ

コード番号 8208

本社所在都道府県 静岡県

(URL <http://www.encho.co.jp/>)

代表者 役職名 代表取締役社長

氏名 遠藤 健夫

問い合わせ先 責任者役職名 経営管理室長

氏名 長谷川 英一

TEL (0545) 57-0850

決算取締役会開催日 平成17年11月16日

親会社等の名称 有限会社 無量寿(コード番号: —) 親会社等における当社の議決権所有比率 21.4%

米国会計基準採用の有無 有・無

1. 17年9月中間期の連結業績(平成17年4月1日~平成17年9月30日)

(1) 連結経営成績 (注)記載金額は、百万円未満を切り捨てて表示しております。

|          | 売上高    |       | 営業利益  |        | 経常利益 |        |
|----------|--------|-------|-------|--------|------|--------|
|          | 百万円    | %     | 百万円   | %      | 百万円  | %      |
| 17年9月中間期 | 23,796 | (1.5) | 675   | (48.6) | 500  | (96.0) |
| 16年9月中間期 | 23,435 | (3.9) | 454   | (31.6) | 255  | (41.7) |
| 17年3月期   | 46,914 |       | 1,207 |        | 761  |        |

|          | 中間(当期)純利益 |       | 1株当たり中間(当期)純利益 | 潜在株式調整後1株当たり中間(当期)純利益 |
|----------|-----------|-------|----------------|-----------------------|
|          | 百万円       | %     | 円 銭            | 円 銭                   |
| 17年9月中間期 | 50        | ( — ) | 3 75           | —                     |
| 16年9月中間期 | 1,150     | ( — ) | 85 78          | —                     |
| 17年3月期   | 943       |       | 70 35          | —                     |

(注) 1. 持分法投資損益 17年9月中間期 — 百万円 16年9月中間期 — 百万円 17年3月期 — 百万円

2. 期中平均株式数(連結) 17年9月中間期 13,408,493株 16年9月中間期 13,410,038株  
17年3月期 13,409,538株

3. 会計処理の方法の変更 有・無

4. 売上高、営業利益、経常利益、中間(当期)純利益におけるパーセント表示は、対前年中間期増減率

(2) 連結財政状態

|          | 総資産    | 株主資本  | 株主資本比率 | 1株当たり株主資本 |
|----------|--------|-------|--------|-----------|
|          | 百万円    | 百万円   | %      | 円 銭       |
| 17年9月中間期 | 34,556 | 7,002 | 20.3   | 522 08    |
| 16年9月中間期 | 34,540 | 6,743 | 19.5   | 502 89    |
| 17年3月期   | 34,391 | 6,963 | 20.2   | 519 33    |

(注) 期末発行済株式数(連結) 17年9月中間期 13,411,788株 16年9月中間期 13,409,547株  
17年3月期 13,408,452株

(3) 連結キャッシュ・フローの状況

|          | 営業活動による<br>キャッシュ・フロー | 投資活動による<br>キャッシュ・フロー | 財務活動による<br>キャッシュ・フロー | 現金及び現金同等物<br>期末残高 |
|----------|----------------------|----------------------|----------------------|-------------------|
|          | 百万円                  | 百万円                  | 百万円                  | 百万円               |
| 17年9月中間期 | 1,516                | 23                   | 1,320                | 1,396             |
| 16年9月中間期 | 974                  | 9                    | 1,100                | 1,253             |
| 17年3月期   | 168                  | 166                  | 478                  | 1,221             |

(4) 連結範囲及び持分法の適用に関する事項

連結子会社数 5社 持分法適用非連結子会社数 — 社 持分法適用関連会社数 — 社

(5) 連結範囲及び持分法の適用の異動状況

連結(新規) — 社 (除外) — 社 持分法(新規) — 社 (除外) — 社

2. 18年3月期の連結業績予想(平成17年4月1日~平成18年3月31日)

|    | 売上高    | 経常利益  | 当期純利益 |
|----|--------|-------|-------|
|    | 百万円    | 百万円   | 百万円   |
| 通期 | 47,500 | 1,140 | 290   |

(参考) 1株当たり予想当期純利益(通期) 21円63銭 営業利益1,510百万円

上記の予想は本資料の発表日現在において入手可能な情報に基づき作成したものであり、実際の業績は、今後様々な要因によって予想数値と異なる場合があります。

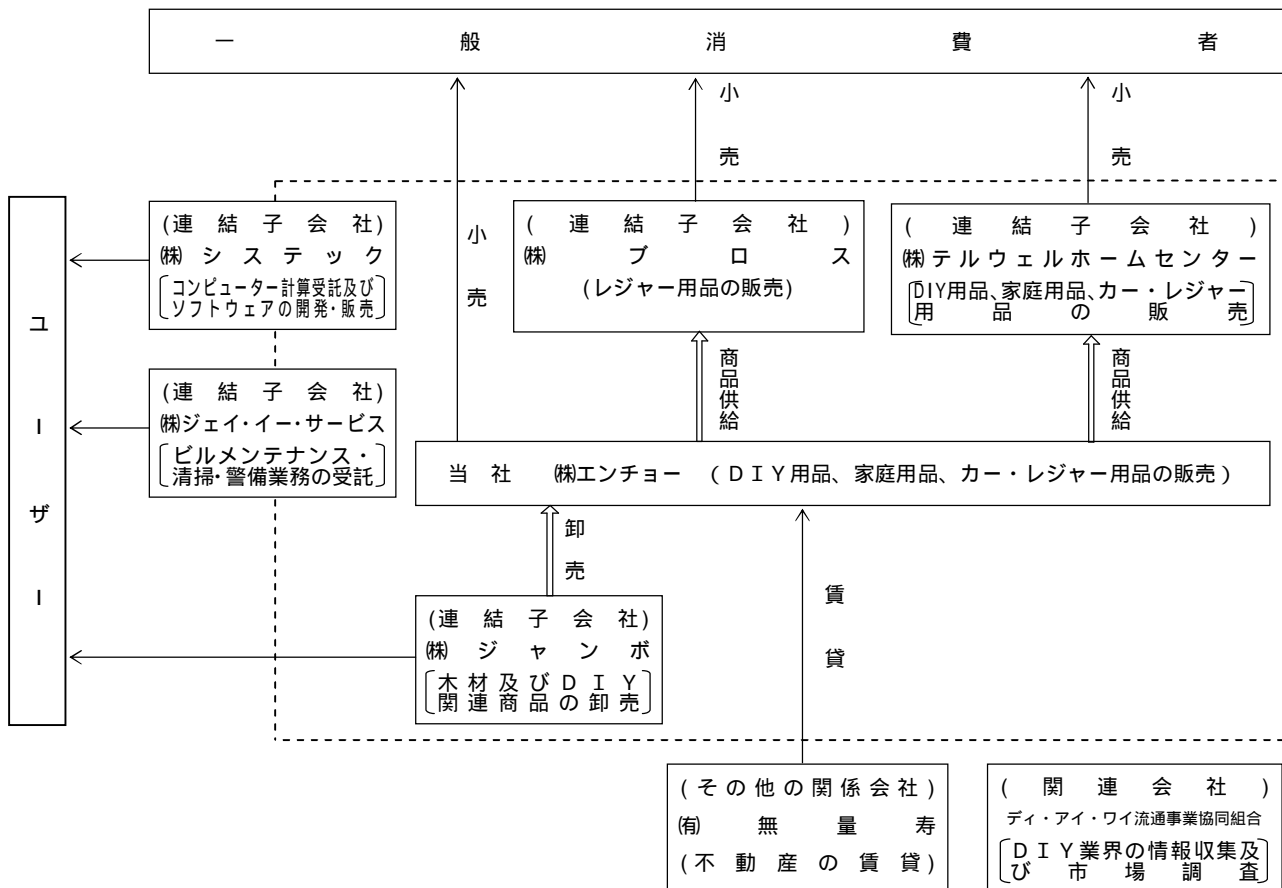
# 1. 企業集団の状況

当社グループ（当社及び当社の関係会社）は、当社、子会社5社、関連会社1社及びその他の関係会社1社により構成されており、DIY用品、家庭用品、カー・レジャー用品の販売を行う、ホームセンター事業を基幹事業としております。さらに子会社においては、木材及びDIY関連商品の卸売事業、ソフトウェアの開発・販売事業、ビルメンテナンス・清掃・警備業務の受託事業を営んでおります。

当社グループ内各社の位置づけは次のとおりであります。

| 事業内容             | 会社名              | 当社グループ内における位置づけ  | 摘要       |
|------------------|------------------|--|----------|
| ホームセンター          | (株)エンチョー         | -  | 当社       |
|                  | (株)テルウェルホームセンター  | 当社より商品供給を受け、一般消費者に販売しております。  | 子会社      |
|                  | (株)プロス           | 当社より商品供給を受け、一般消費者に販売しております。  | 子会社      |
| その他の事業           | (株)ジャンボ          | 木材及びDIY関連商品を仕入れ、当社及び当社グループ以外のユーザーへ販売しております。                            | 子会社      |
|                  | (株)システック         | 当社グループ内各社のデータ処理・ソフトウェアの開発を受託しているほか、開発したソフトウェア等を当社グループ以外のユーザーへ販売しております。 | 子会社      |
|                  | (株)ジェイ・イー・サービス   | 当社グループ内各社を中心にフロア清掃・警備等を行っております。  | 子会社      |
| DIY業界の情報収集及び市場調査 | ディ・アイ・ワイ流通事業協同組合 | -  | 関連会社     |
| 不動産の賃貸           | (有)無量寿           | 当社へホームセンター1店舗の土地・建物を賃貸しております。  | その他の関係会社 |

企業集団等の状況について事業系統図を示すと次のとおりであります。



グループ内のデータ処理、清掃・警備業務の受託の範囲

## 2. 経営方針

### (1) 会社の経営の基本方針

当社グループは、お客様の住生活に役立つDIY情報の発信や快適な住生活への提案を通してDIYの普及に努め、DIY専門店として、創造性あふれ魅力ある店づくりを目指してまいりました。多様化するお客様のニーズに的確に応えていくため、これまで培ってきたDIYのノウハウを結集し、競争力のある企業体質の強化を推し進め、商品、情報、サービス面をより充実させた店舗展開に取り組み、顧客ニーズ対応型DIY専門店の実現を目指した経営システムの確立に取り組んでまいります。また、経営の効率化と健全性を図り、株主の皆様の期待に応えられるよう努めております。

### (2) 会社の利益配分に関する基本方針

当社は、配当の継続を重視しており、会社の経営成績及び財政状態並びに今後の見通し等を総合的に勘案しながら、積極的な利益還元を行うことを基本方針としております。内部留保資金につきましては、企業体質の強化及び事業規模拡大のための設備投資資金等に有効活用いたします。

なお、上記の考えに基づき、中間配当金は前期より2円増額し、1株につき5円と決定いたしました。

当社では、取締役及び従業員の意欲や士気を高め長期的な業績向上を図ることを目的に、ストックオプション制度を導入しております。

### (3) 目標とする経営指標

当社グループでは、中期経営計画として営業利益率5%台を目標としており、この営業活動により得られた資金の範囲以内で、事業規模拡大のための設備投資を実施するとともに、借入金の圧縮を進め、自己資本比率を25%台にすることを目標としております。なお、当中間期は、前期に引き続きコミットメントライン契約により資金の安定調達を確保し、手許資金による借入金の圧縮を進めた結果、株主資本比率は前年同期と比べ0.8%ポイント増加し20.3%となりました。

### (4) 中長期的な経営戦略

当社グループは、ホームセンター業界の中でもDIYに特化した店づくりを推進しております。今後も更にDIY市場を開拓するために、お客様のニーズを捉えた商品開発をより充実させ、DIYアドバイザーを核とした接客体制の強化により、魅力ある店づくりに注力していきたいと考えております。

今後、当社グループでは、営業基盤を静岡県・中京地区・南関東地区に集約させ、大型ホームセンター店舗を中心に开店し、営業基盤を強化していきたいと考えております。

### (5) 会社の対処すべき課題

ホームセンター業界では、外資系企業を含めた企業間競争の激化が予想されるため、当社グループでは、お客様のニーズを捉えた商品開発をより充実させ、DIYアドバイザーを核とした接客体制の強化により、魅力ある店づくりに注力していく必要があると考えております。

## (6)コーポレート・ガバナンスに関する基本的な考え方及びその施策の実施状況

### コーポレート・ガバナンスに関する基本的な考え方

当社は、株主の皆様には当然のこと、その他のあらゆる関係者に対し、経営の効率性、透明性並びに健全性を高め、コーポレート・ガバナンスを充実させることが上場企業としての最重要課題であると認識しております。

### コーポレート・ガバナンスに関する施策の実施状況

#### (a)会社の機関の内容及び内部統制システムの整備の状況

当社は監査役制度を採用しております。なお、取締役会については、経営戦略・事業計画の執行に関する最高意思決定機関として、全取締役6名（社内6名、社外0名）で構成されております。また、監査役会については、取締役会の職務執行を監視する機関として、全監査役4名（社内2名、社外2名）で構成されており、うち2名が非常勤であります。

当社の取締役会は月1回の定例取締役会の開催に加え、重要案件が生じたときは、臨時取締役会を都度開催しております。また、毎週経営会議を開催しており、迅速に経営に関する意思決定ができるように体制を整えております。

#### (b)リスク管理体制の整備の状況

当社のリスク管理体制は、総務部が主体となり、各リスクに対応した規定を定め、委員会や責任者を設置し、様々なリスクに対して速やかに対処できる体制をとっております。

また、必要に応じ顧問弁護士から指導を受けております。

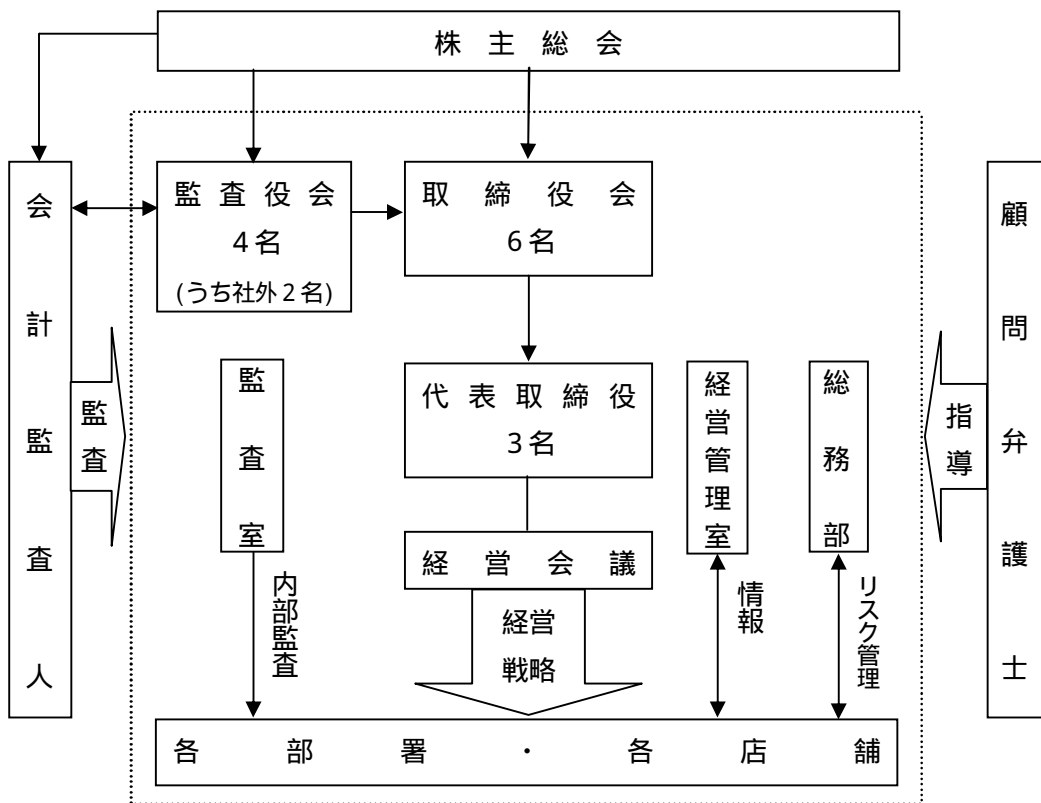
#### (c)内部監査及び監査役監査、会計監査の状況

当社の内部監査組織である監査室は、3名で構成され、各部署及び各店舗での会計・業務処理において適切な処理が行われていることを確認し、不正の防止を図ることを目的とし、各部署及び各店舗を対象に1年間にそれぞれ4回の内部監査を実施しております。

また、取締役会には常時監査役が参加しているほか、その他の会議につきましても、監査役が参加できる体制をとっております。

当社の会計監査は、会計監査人である新日本監査法人与監査契約を結び監査を受けております。

(d) 経営組織及びコーポレート・ガバナンス体制の概要



会社と会社の社外取締役及び社外監査役の人的関係、資本的关系又は取引関係その他の利害関係の概要  
 社外監査役2名のうち1名につきましては当社株式5,500株を所有しておりますが、取引関係その他の利害関係はありません。なお、当社に社外取締役はおりません。

(7) 親会社等に関する事項

「1. 企業集団の状況」に記載のとおり、当社の親会社等は、上場会社が他の会社の関連会社である場合における当該他の会社と同義のその他の関係会社である有限会社 無量寿のみであります。

親会社等の商号等

(平成17年9月30日現在)

| 親会社等     | 属性                            | 親会社等の議決権所有割合(%) | 親会社等が発行する株券が上場されている証券取引所等 |
|----------|-------------------------------|-----------------|---------------------------|
| 有限会社 無量寿 | 上場会社が他の会社の関連会社である場合における当該他の会社 | 21.4<br>( - )   | なし                        |

(注) 親会社等の議決権所有割合欄の( )内は、間接被所有割合で内数であります。

当社の親会社等の状況について

当社の親会社等である有限会社無量寿の主たる事業は不動産の賃貸事業であります。

親会社等における当社の位置付け

有限会社無量寿は当社の議決権を、21.4%所有しており、また有限会社無量寿の役員2名が当社の役員を兼務するという人的関係、並びに当社店舗の一部を賃借しているという取引関係も有しております。

しかしながら、「(6) コーポレート・ガバナンスに関する施策の実施状況」に記載のとおり、当社の最高意思決定機関である取締役会を監視する4名の監査役(うち2名は社外監査役)が有効に機能し、経営の透明性は確保されているものと考えております。

親会社等との取引に関する事項(自平成17年4月1日至平成17年9月30日)

当社と親会社等である有限会社無量寿との取引に関する事項は、以下のとおりであります。

(単位:千円)

| 属性       | 会社等の名称 | 住所              | 資本金又は出資金 | 事業の内容又は職業 | 議決権等の所有(被所有)割合 | 関係内容     |        |
|----------|--------|-----------------|----------|-----------|----------------|----------|--------|
|          |        |                 |          |           |                | 役員の兼任等   | 事業上の関係 |
| その他の関係会社 | (有)無量寿 | 静岡県富士市          | 98,925   | 不動産の賃貸    | 被所有<br>直接21.4% | 兼任<br>2名 | 店舗の賃借  |
|          |        | 取引の内容           |          | 取引金額      | 科目             | 期末残高     |        |
|          |        | 賃借料の支払          |          | 54,000    | 前払費用           | 9,450    |        |
|          |        | 同社の銀行借入に対する債務保証 |          | 750,000   | 保証金            | 200,000  |        |

(注) 1.取引条件ないし取引条件の決定方針等

不動産の賃借料については、近隣の相場を参考にして定期的に交渉のうえ決定しております。

2.銀行借入に対する債務保証については、当社に賃貸する店舗不動産購入のための資金借入に対するものであります。

3.取引金額には消費税等は含まれておりません。

### 3. 経営成績及び財政状態

#### (1) 当中間期の概況

当中間連結会計期間における我が国経済は、一部先行きに不安はあるものの、企業収益の改善により、設備投資の増加や雇用情勢の改善が見られるなど、景気は緩やかな回復基調で推移いたしました。

ホームセンター業界におきましては、経営統合等の業界再編の動きが見られ、業態が多様化し始め、業種・業態を超えた競争が一層激しさを増しております。

このような環境の中、当社グループのホームセンター事業では、常にお客様の視点に立ち、更なるDIY専門店化を目指して創造性あふれ魅力ある店づくりに取り組んでまいりました。商品面では、取扱商品の見直しを行い、高品質・高機能・高付加価値商品の取扱比率の増加や商品開発・調達力の強化を図ってまいりました。サービス面では、DIYアドバイザーによるDIY情報・商品情報の提供や店頭実演販売の強化を始めとする接客サービスの向上に努めてまいりました。

平成17年6月に静岡県浜松市にホームファッション専門店「casa」とアウトドア専門店「SWEN」を融合させた「S+C(SWEN+casa)浜松市野」を出店いたしました。また、ホームセンター店舗の活性化のために「ジャンボエンチョー藤枝店」を含め2店舗の改装を行いました。

以上の結果、当中間連結会計期間の売上高は、高付加価値商品の取扱拡大による平均商品単価の向上等により、23,796百万円（前年同期比1.5%増）となりました。経常利益は、売上高の増加や効率的な経費の使用等により、500百万円（前年同期比96.0%増）となりました。しかしながら中間純利益は固定資産の減損損失277百万円、前期損益修正損202百万円の計上により50百万円の純損失（前年同期は、1,150百万円の純損失）となりました。

#### (2) キャッシュ・フローの状況

当中間連結会計期間における連結ベースの現金及び現金同等物（以下「資金」という。）は、前連結会計年度末に比べ174百万円増加し、当中間連結会計期間末には1,396百万円（前年同期比143百万円増）となりました。

##### 営業活動によるキャッシュ・フロー

営業活動の結果得られた資金は1,516百万円（前年同期比542百万円の収入増）となりました。この増加要因は主に、法人税等の支払額が前年同期に比べ減少したことが影響したものであります。

##### 投資活動によるキャッシュ・フロー

投資活動の結果使用した資金は23百万円（前年同期は9百万円の収入）となりました。この逆転要因は主に、新規出店に伴う保証金の預入による支出が前年同期に比べ増加したことが影響したものであります。

##### 財務活動によるキャッシュ・フロー

財務活動の結果使用した資金は1,320百万円（前年同期比220百万円の支出増）となりました。この増加要因は主に、手許資金を基に、前年同期を上回る借入金の返済を行ったことが影響したものであります。

当社グループのキャッシュ・フロー指標のトレンドは以下のとおりであります。

|                         | 平成 16 年 3 月期 |      | 平成 17 年 3 月期 |       | 平成 18 年<br>3 月期 |
|-------------------------|--------------|------|--------------|-------|-----------------|
|                         | 中間           | 期末   | 中間           | 期末    | 中間              |
| 株主資本比率 (%)              | 21.5         | 22.4 | 19.5         | 20.2  | 20.3            |
| 時価ベースの株主資本比率 (%)        | 13.6         | 13.9 | 15.0         | 14.0  | 16.7            |
| 債務償還年数(年)               | 4.9          | 36.6 | 8.5          | 101.8 | 5.2             |
| インタレスト・ガバレッジ・レシオ<br>(倍) | 10.7         | 1.4  | 5.6          | 0.5   | 9.5             |

株主資本比率：株主資本 / 総資産

時価ベースの株主資本比率：株式時価総額 / 総資産

債務償還年数：有利子負債 / 営業キャッシュ・フロー

インタレスト・ガバレッジ・レシオ：営業キャッシュ・フロー / 利払い

(注) 1. いずれも連結ベースの財務数値により計算しております。

2. 株式時価総額は期末株価終値×期末発行済株式数(自己株式控除後)により算出しております。
3. 営業キャッシュ・フロー及び利払いは連結(中間連結)キャッシュ・フロー計算書に計上されている「営業活動によるキャッシュ・フロー」及び「利息の支払額」を用いております。  
なお、中間期の債務償還年数の算定における営業キャッシュ・フローは年額に換算するため2倍にしております。
4. 有利子負債は連結(中間連結)貸借対照表に計上されている負債のうち、利子を支払っている全ての負債を対象としております。

### (3) 通期の見通し

今後の見通しにつきましては、原油価格の高騰による資材等のコスト上昇により、景気の先行きには不透明感が増してきております。また、個人消費は増税や社会保険料の負担増により、可処分所得を押し下げ減速傾向となるものと予測され、厳しい状況が続くものと思われまます。

当社といたしましては、お客様のご要望される商品・情報・サービスの提供に応えられる体制を確立し、DIY専門店としてお客様に満足いただける創造性あふれた「暮らしを快適にできる店」を目指してまいります。下期には建築・土木・工具の専門店「アシストプロ」を1店舗、ホームファッション専門店「casa」を2店舗オープンいたします。また、効率面では、粗利益率の改善を進めるとともに、ローコストに徹するシステムを追求してまいります。以上により、通期の連結の業績は売上高 47,500 百万円、経常利益 1,140 百万円、当期純利益 290 百万円を見込んでおります。



#### (4) 事業等のリスク

当社グループにおける投資者の判断に重要な影響を及ぼす可能性のある事項には、以下のようなものがあります。なお、文中における将来に関する事項は、中間決算発表日（平成 17 年 11 月 16 日）現在において当社グループが判断したものであります。

##### 保有土地の含み損について

当社グループは平成 17 年 9 月末現在、帳簿価額 9,270 百万円の土地を所有しておりますが、バブル崩壊後の日本経済の悪化による地価下落の影響により、時価が帳簿価額を下回る状況にあります。今後の地価の動向によっては、財政状態及び経営成績に影響を与える可能性があります。

##### 為替変動による業績への影響について

当社グループは、外貨建の輸入取引を行っており、それによる為替変動のリスクにさらされております。当社グループは為替変動リスクを軽減するために、為替予約等によるヘッジを行っておりますが、為替が予想以上に変動した場合、当社グループの財政状態及び経営成績に影響を与える可能性があります。

なお、当社グループは投機目的やトレーディング目的のデリバティブ取引は行わない方針であります。

##### 金利変動による業績への影響について

当社グループは、店舗の出店及び改装に伴い、多額の設備投資が必要となります。このため当社グループの総資産における有利子負債の割合は、高い水準となっております。当社グループの直近 2 期の有利子負債の残高及び総資産における割合は下記のとおりであります。

当社グループは、コミットメントライン契約により資金の安定調達を確保し、手許資金による借入金の圧縮に注力し、また金利スワップ取引等により金利変動のリスクを軽減するように図っておりますが、金利動向等の金融情勢が予想以上に変化した場合、当社グループの財政状態及び経営成績に影響を与える可能性があります。

|               | 平成 16 年 3 月期 |            | 平成 17 年 3 月期 |            | 平成 18 年<br>3 月期 |
|---------------|--------------|------------|--------------|------------|-----------------|
|               | 中間           | 期末         | 中間           | 期末         | 中間              |
| 期末有利子負債残高(千円) | 17,073,580   | 17,558,400 | 16,525,520   | 17,187,940 | 15,906,826      |
| 総資産(千円)       | 36,467,444   | 35,794,248 | 34,540,695   | 34,391,257 | 34,556,311      |
| 構成比(%)        | 46.8         | 49.1       | 47.8         | 50.0       | 46.0            |

#### 法的規制について

当社グループは、ホームセンター店舗の出店におきまして「大規模小売店舗立地法」（以下「大店立地法」という。）の規制を受けます。

これは売場面積1,000㎡超の店舗を新規出店する場合及び増床により売場面積が1,000㎡超の店舗になる場合に際し、騒音、交通渋滞、ごみ処理問題等、出店地近隣住民に対し生活環境を守る立場から都道府県または政令指定都市が一定の審査をし、規制を行う目的で施行されたものであります。

当社グループは、1,000㎡超の店舗を出店する際には、出店地域の環境や住民、自治体等との調和を優先的に考慮していく方針ではありますが、「大店立地法」の規制により計画どおりの出店ができない場合には、当社グループの経営成績に影響がある可能性があります。

#### 当社グループを取り巻く環境について

当社グループは、DIY用品、家庭用品、カー・レジャー用品の販売を行うホームセンター事業を基幹事業とし、静岡県を中心に愛知県、千葉県に店舗展開しております。ホームセンター事業は、オリジナル輸入商品による独自の品揃えや、新規販売商品の早期導入、徹底した経費削減等、競争力の強化に努めておりますが、今後のホームセンター業界における競争の激化や競合他社の新規出店の状況によっては、当社グループの経営成績に影響を与える可能性があります。

#### 会社と役員又は議決権の過半数を実質的に所有している株主との間の重要な取引について

当社グループは、一部店舗を関連当事者にあたる(有無量寿及び)T・Hエンタープライズより賃借しております。その賃借条件は、近隣の相場を参考にして決定しております。

また、当社グループは、(有無量寿の上記店舗不動産購入のための銀行借入に対し、債務保証を行っております。

#### 個人情報について

当社グループは、多くの個人情報を、商品注文書等の各種帳票類から入手しております。個人情報の取扱については、各部署・各店舗ごとに管理責任者を選任し、社内ルールに従い徹底した管理を行っております。

しかしながら、何らかの原因により個人情報の流出が発生した場合には、損害賠償請求や社会的信用の失墜等、当社グループの業績に影響を及ぼす可能性があります。

3 - a 中間連結貸借対照表

(単位:千円)

| 科 目        | 前 中 間 期 末      |       | 当 中 間 期 末      |       | 前期の要約<br>連結貸借対照表 |       |
|------------|----------------|-------|----------------|-------|------------------|-------|
|            | (平成16年9月30日現在) |       | (平成17年9月30日現在) |       | (平成17年3月31日現在)   |       |
|            | 金 額            | 構成比   | 金 額            | 構成比   | 金 額              | 構成比   |
| (資産の部)     |                | %     |                | %     |                  | %     |
| 流動資産       |                |       |                |       |                  |       |
| 現金及び預金     | 2,123,132      |       | 1,526,219      |       | 1,991,735        |       |
| 受取手形及び売掛金  | 394,658        |       | 487,028        |       | 432,471          |       |
| 有価証券       | 30,187         |       | -              |       | 10,059           |       |
| たな卸資産      | 7,963,159      |       | 8,062,728      |       | 8,143,651        |       |
| その他        | 679,751        |       | 760,395        |       | 622,108          |       |
| 貸倒引当金      | 314            |       | 241            |       | 241              |       |
| 流動資産合計     | 11,190,574     | 32.4  | 10,836,130     | 31.4  | 11,199,785       | 32.6  |
| 固定資産       |                |       |                |       |                  |       |
| 有形固定資産     |                |       |                |       |                  |       |
| 建物及び構築物    | 4,901,523      |       | 4,496,988      |       | 4,706,570        |       |
| 土地         | 9,270,514      |       | 9,270,514      |       | 9,270,514        |       |
| その他        | 209,058        |       | 186,688        |       | 170,419          |       |
| 有形固定資産合計   | 14,381,097     | 41.6  | 13,954,191     | 40.4  | 14,147,505       | 41.1  |
| 無形固定資産     | 130,272        | 0.4   | 99,684         | 0.3   | 127,334          | 0.4   |
| 投資その他の資産   |                |       |                |       |                  |       |
| 投資有価証券     | 787,841        |       | 1,092,457      |       | 878,812          |       |
| 保証金        | 5,881,088      |       | 5,683,121      |       | 5,794,440        |       |
| その他        | 2,234,145      |       | 2,955,050      |       | 2,307,704        |       |
| 貸倒引当金      | 64,325         |       | 64,325         |       | 64,325           |       |
| 投資その他の資産合計 | 8,838,751      | 25.6  | 9,666,305      | 27.9  | 8,916,632        | 25.9  |
| 固定資産合計     | 23,350,120     | 67.6  | 23,720,181     | 68.6  | 23,191,471       | 67.4  |
| 資産合計       | 34,540,695     | 100.0 | 34,556,311     | 100.0 | 34,391,257       | 100.0 |

(注) 千円未満の端数は切り捨てて表示しております。

(単位:千円)

| 科 目                 | 前 中 間 期 末      |       | 当 中 間 期 末      |       | 前期の要約<br>連結貸借対照表 |       |
|---------------------|----------------|-------|----------------|-------|------------------|-------|
|                     | (平成16年9月30日現在) |       | (平成17年9月30日現在) |       | (平成17年3月31日現在)   |       |
|                     | 金 額            | 構成比   | 金 額            | 構成比   | 金 額              | 構成比   |
| (負 債 の 部)           |                |       |                |       |                  |       |
| 流 動 負 債             |                |       |                |       |                  |       |
| 支 払 手 形 及 び 買 掛 金   | 7,549,997      |       | 7,229,579      |       | 6,401,918        |       |
| 短 期 借 入 金           | 8,380,360      |       | 5,759,897      |       | 8,654,660        |       |
| 1 年 以 内 償 還 予 定 社 債 | 60,000         |       | 1,030,000      |       | 130,000          |       |
| 未 払 法 人 税 等         | 188,444        |       | 170,070        |       | 185,561          |       |
| そ の 他               | 1,117,548      |       | 1,708,363      |       | 1,061,238        |       |
| 流動負債合計              | 17,296,349     | 50.1  | 15,897,910     | 46.0  | 16,433,378       | 47.8  |
| 固 定 負 債             |                |       |                |       |                  |       |
| 社 債                 | 1,440,000      |       | 725,000        |       | 1,690,000        |       |
| 長 期 借 入 金           | 6,645,160      |       | 8,391,929      |       | 6,713,280        |       |
| 退 職 給 付 引 当 金       | 1,142,084      |       | 1,254,574      |       | 1,298,805        |       |
| 役 員 退 職 慰 労 引 当 金   | 1,043,630      |       | 1,021,125      |       | 1,072,800        |       |
| そ の 他               | 229,968        |       | 263,708        |       | 219,526          |       |
| 固定負債合計              | 10,500,842     | 30.4  | 11,656,337     | 33.7  | 10,994,412       | 32.0  |
| 負 債 合 計             | 27,797,191     | 80.5  | 27,554,247     | 79.7  | 27,427,791       | 79.8  |
| (少数株主持分)            |                |       |                |       |                  |       |
| 少 数 株 主 持 分         | -              | -     | -              | -     | -                | -     |
| (資 本 の 部)           |                |       |                |       |                  |       |
| 資 本 金               | 2,874,254      | 8.3   | 2,874,254      | 8.3   | 2,874,254        | 8.4   |
| 資 本 剰 余 金           | 3,406,859      | 9.9   | 3,406,859      | 9.9   | 3,406,859        | 9.9   |
| 利 益 剰 余 金           | 435,941        | 1.3   | 511,645        | 1.5   | 602,605          | 1.7   |
| その他有価証券評価差額金        | 88,917         | 0.2   | 270,620        | 0.8   | 142,644          | 0.4   |
| 自 己 株 式             | 62,467         | 0.2   | 61,314         | 0.2   | 62,897           | 0.2   |
| 資 本 合 計             | 6,743,503      | 19.5  | 7,002,064      | 20.3  | 6,963,465        | 20.2  |
| 負債、少数株主持分及び資本合計     | 34,540,695     | 100.0 | 34,556,311     | 100.0 | 34,391,257       | 100.0 |

(注) 千円未満の端数は切り捨てて表示しております。

3 - b 中間連結損益計算書

(単位：千円)

| 科 目                                 | 前 中 間 期                     |       | 当 中 間 期                     |       | 前期の要約<br>連結損益計算書            |       |
|-------------------------------------|-----------------------------|-------|-----------------------------|-------|-----------------------------|-------|
|                                     | 自 平成16年4月1日<br>至 平成16年9月30日 |       | 自 平成17年4月1日<br>至 平成17年9月30日 |       | 自 平成16年4月1日<br>至 平成17年3月31日 |       |
|                                     | 金 額                         | 百分比   | 金 額                         | 百分比   | 金 額                         | 百分比   |
|                                     |                             | %     |                             | %     |                             | %     |
| 売 上 高                               | 23,435,396                  | 100.0 | 23,796,455                  | 100.0 | 46,914,665                  | 100.0 |
| 売 上 原 価                             | 16,915,628                  | 72.2  | 17,000,545                  | 71.4  | 33,786,878                  | 72.0  |
| 売 上 総 利 益                           | 6,519,768                   | 27.8  | 6,795,910                   | 28.6  | 13,127,787                  | 28.0  |
| 営 業 収 入                             | 196,800                     | 0.8   | 220,694                     | 0.9   | 448,216                     | 1.0   |
| 営 業 総 利 益                           | 6,716,569                   | 28.6  | 7,016,605                   | 29.5  | 13,576,004                  | 28.9  |
| 販売費及び一般管理費                          | 6,261,714                   | 26.7  | 6,340,747                   | 26.7  | 12,368,502                  | 26.4  |
| 営 業 利 益                             | 454,854                     | 1.9   | 675,857                     | 2.8   | 1,207,501                   | 2.6   |
| 営 業 外 収 益                           | 26,895                      | 0.1   | 41,941                      | 0.2   | 41,899                      | 0.1   |
| 受 取 利 息                             | 12,472                      |       | 11,173                      |       | 25,175                      |       |
| 受 取 配 当 金                           | 2,867                       |       | 3,259                       |       | 4,310                       |       |
| 為 替 差 益                             | 5,488                       |       | 21,061                      |       | -                           |       |
| 雑 収 入                               | 6,066                       |       | 6,446                       |       | 12,413                      |       |
| 営 業 外 費 用                           | 226,353                     | 1.0   | 217,096                     | 0.9   | 487,471                     | 1.0   |
| 支 払 利 息                             | 172,859                     |       | 159,570                     |       | 340,349                     |       |
| 融 資 手 数 料                           | 31,506                      |       | 36,504                      |       | 103,539                     |       |
| 雑 損 失                               | 21,987                      |       | 21,021                      |       | 43,583                      |       |
| 経 常 利 益                             | 255,396                     | 1.0   | 500,701                     | 2.1   | 761,929                     | 1.6   |
| 特 別 損 失                             | 1,404,524                   | 6.0   | 479,973                     | 2.0   | 1,572,738                   | 3.4   |
| 前 期 損 益 修 正 損                       | -                           |       | 202,176                     |       | -                           |       |
| 減 損 損 失                             | 1,334,048                   |       | 277,796                     |       | 1,334,048                   |       |
| 退 職 給 付 引 当 金 繰 入 額                 | 70,475                      |       | -                           |       | 140,951                     |       |
| 出 店 計 画 中 止 損                       | -                           |       | -                           |       | 97,738                      |       |
| 税金等調整前中間純利益又は<br>税金等調整前中間(当期)純損失( ) | 1,149,127                   | 5.0   | 20,728                      | 0.1   | 810,808                     | 1.7   |
| 法 人 税、住 民 税 及 び 事 業 税               | 164,570                     | 0.7   | 146,051                     | 0.6   | 376,516                     | 0.8   |
| 法 人 税 等 調 整 額                       | 163,397                     | 0.7   | 75,077                      | 0.3   | 243,918                     | 0.5   |
| 中 間 ( 当 期 ) 純 損 失                   | 1,150,299                   | 5.0   | 50,245                      | 0.2   | 943,406                     | 2.0   |

(注) 千円未満の端数は切り捨てて表示しております。

### 3 - c 中間連結剰余金計算書

(単位：千円)

| 科 目             | 前 中 間 期                     | 当 中 間 期                     | 前期の要約<br>連結剰余金計算書           |
|-----------------|-----------------------------|-----------------------------|-----------------------------|
|                 | 自 平成16年4月1日<br>至 平成16年9月30日 | 自 平成17年4月1日<br>至 平成17年9月30日 | 自 平成16年4月1日<br>至 平成17年3月31日 |
|                 | 金 額                         | 金 額                         | 金 額                         |
| (資本剰余金の部)       |                             |                             |                             |
| 資本剰余金期首残高       | 3,406,859                   | 3,406,859                   | 3,406,859                   |
| 資本剰余金中間期末(期末)残高 | 3,406,859                   | 3,406,859                   | 3,406,859                   |
| (利益剰余金の部)       |                             |                             |                             |
| 利益剰余金期首残高       | 1,653,293                   | 602,605                     | 1,653,293                   |
| 利益剰余金減少高        | 1,217,352                   | 90,960                      | 1,050,687                   |
| 中間(当期)純損失       | 1,150,299                   | 50,245                      | 943,406                     |
| 配 当 金           | 67,052                      | 40,225                      | 107,280                     |
| 自己株式処分差損        | -                           | 490                         | -                           |
| 利益剰余金中間期末(期末)残高 | 435,941                     | 511,645                     | 602,605                     |

(注) 千円未満の端数は切り捨てて表示しております。

3 - d 中間連結キャッシュ・フロー計算書

(単位：千円)

| 科 目                                 | 前 中 間 期                       | 当 中 間 期                       | 前期の要約連結<br>キャッシュ・フロー計算書       |
|-------------------------------------|-------------------------------|-------------------------------|-------------------------------|
|                                     | 自 平成16年4月 1 日<br>至 平成16年9月30日 | 自 平成17年4月 1 日<br>至 平成17年9月30日 | 自 平成16年4月 1 日<br>至 平成17年3月31日 |
|                                     | 金 額                           | 金 額                           | 金 額                           |
| 営業活動によるキャッシュ・フロー                    |                               |                               |                               |
| 税金等調整前中間純利益又は<br>税金等調整前中間(当期)純損失( ) | 1,149,127                     | 20,728                        | 810,808                       |
| 減価償却費                               | 220,801                       | 185,112                       | 444,131                       |
| 減損損失                                | 1,334,048                     | 277,796                       | 1,334,048                     |
| 退職給付引当金の増減額(減少： )                   | 134,660                       | 44,231                        | 291,382                       |
| 役員退職慰労引当金の増減額(減少： )                 | 24,795                        | 51,675                        | 53,965                        |
| 受取利息及び受取配当金                         | 15,340                        | 14,432                        | 29,486                        |
| 支払利息                                | 172,859                       | 159,570                       | 340,349                       |
| 為替差損益(差益： )                         | 6,215                         | 1,503                         | 11,220                        |
| 有形固定資産除却損                           | 561                           | 680                           | 4,374                         |
| 売上債権の増減額(増加： )                      | 42,341                        | 68,102                        | 58,265                        |
| たな卸資産の増減額(増加： )                     | 218,124                       | 80,922                        | 398,616                       |
| 仕入債務の増減額(減少： )                      | 940,443                       | 837,026                       | 225,976                       |
| 未払消費税等の増減額(減少： )                    | 10,804                        | 15,203                        | 6,050                         |
| その他                                 | 18,763                        | 406,265                       | 57,773                        |
| 小計                                  | 1,417,411                     | 1,803,362                     | 1,008,040                     |
| 利息及び配当金の受取額                         | 10,992                        | 10,315                        | 20,713                        |
| 利息の支払額                              | 173,567                       | 160,013                       | 339,513                       |
| 法人税等の支払額                            | 280,628                       | 137,091                       | 520,375                       |
| 営業活動によるキャッシュ・フロー                    | 974,208                       | 1,516,573                     | 168,865                       |
| 投資活動によるキャッシュ・フロー                    |                               |                               |                               |
| 定期預金等の預入による支出                       | 150,000                       | 900,000                       | 1,050,000                     |
| 定期預金等の払戻による収入                       | 50,000                        | 800,000                       | 1,050,000                     |
| 有形固定資産の取得による支出                      | 64,952                        | 51,676                        | 90,931                        |
| 投資有価証券の取得による支出                      | 368                           | 1,369                         | 1,871                         |
| 保証金の預入による支出                         | 3,199                         | 41,435                        | 59,754                        |
| 保証金の返還による収入                         | 156,310                       | 152,754                       | 299,514                       |
| その他                                 | 21,521                        | 18,686                        | 19,411                        |
| 投資活動によるキャッシュ・フロー                    | 9,311                         | 23,040                        | 166,367                       |

(注) 千円未満の端数は切り捨てて表示しております。

(単位：千円)

| 科 目                  | 前 中 間 期                     | 当 中 間 期                     | 前期の要約連結<br>キャッシュ・フロー計算書     |
|----------------------|-----------------------------|-----------------------------|-----------------------------|
|                      | 自 平成16年4月1日<br>至 平成16年9月30日 | 自 平成17年4月1日<br>至 平成17年9月30日 | 自 平成16年4月1日<br>至 平成17年3月31日 |
|                      | 金 額                         | 金 額                         | 金 額                         |
| 財務活動によるキャッシュ・フロー     |                             |                             |                             |
| 短期借入金の純増減額(減少：)      | 736,000                     | 718,500                     | 261,500                     |
| 長期借入れによる収入           | 500,000                     | 4,100,000                   | 900,000                     |
| 長期借入金の返済による支出        | 846,880                     | 4,597,614                   | 1,901,960                   |
| 社債の発行による収入           | 300,000                     | -                           | 650,000                     |
| 社債の償還による支出           | 250,000                     | 65,000                      | 280,000                     |
| 自己株式の増減額(増加：)        | 341                         | 1,093                       | 771                         |
| 配当金の支払額              | 66,860                      | 40,590                      | 106,954                     |
| 財務活動によるキャッシュ・フロー     | 1,100,082                   | 1,320,611                   | 478,185                     |
| 現金及び現金同等物に係る換算差額     | 6,215                       | 1,503                       | 11,220                      |
| 現金及び現金同等物の増減額(：減少)   | 122,778                     | 174,424                     | 154,172                     |
| 現金及び現金同等物の期首残高       | 1,375,967                   | 1,221,795                   | 1,375,967                   |
| 現金及び現金同等物の中間期末(期末)残高 | 1,253,189                   | 1,396,219                   | 1,221,795                   |

(注) 千円未満の端数は切り捨てて表示しております。



## 中間連結財務諸表作成のための基本となる重要な事項

### 1. 連結の範囲に関する事項

#### (1) 連結子会社

当社のすべての子会社、(株)ジャンボ、(株)システック、(株)ジェイ・イー・サービス、(株)テルウェルホームセンター、(株)プロスの計5社を連結の範囲に含めております。

#### (2) 非連結子会社

該当事項はありません。

### 2. 持分法の適用に関する事項

持分法を適用していない関連会社のディ・アイ・ワイ流通事業協同組合は、中間連結純損益及び利益剰余金等に及ぼす影響が軽微であり、かつ、全体としても重要性がないため持分法の適用範囲から除外しております。

### 3. 連結子会社の中間決算日等に関する事項

すべての連結子会社の中間期の末日は、中間連結決算日と一致しております。

### 4. 会計処理基準に関する事項

#### (1) 重要な資産の評価基準及び評価方法

有価証券

その他有価証券

時価のあるもの 中間決算日の市場価格等に基づく時価法(評価差額は全部資本直入法により処理し、売却原価は移動平均法により算定)

時価のないもの 移動平均法による原価法

デリバティブ

時価法

たな卸資産

主として売価還元原価法を採用しております。

#### (2) 重要な減価償却資産の減価償却の方法

有形固定資産

定率法

ただし、平成10年4月1日以降に取得した建物(建物附属設備を除く)については、定額法を採用しております。

なお、主な耐用年数は次のとおりであります。

建物及び構築物 2年~60年

#### (3) 重要な引当金の計上基準

貸倒引当金

債権の貸倒れによる損失に備えるため、一般債権については貸倒実績率により、貸倒懸念債権等特定の債権については個別に回収可能性を勘案し、回収不能見込額を計上しております。

退職給付引当金

従業員の退職給付に備えるため、当連結会計年度末における退職給付債務及び年金資産の見込額に基づき、当中間連結会計期間末において発生していると認められる額を計上しております。

過去勤務債務は、その発生時の従業員の平均残存勤務期間以内の一定の年数(5年)による定額法により費用処理しております。

数理計算上の差異は、各連結会計年度の発生時の従業員の平均残存勤務期間以内の一定の年数(10年)による定額法により按分した額をそれぞれ発生の翌連結会計年度から費用処理することとしております。

役員退職慰労引当金

役員の退職慰労金の支出に備えるため、内規に基づく中間期末要支給額を計上しております。

なお、当社及び連結子会社は、平成17年6月をもって当内規を廃止したため、平成17年7月以降、新たな役員退職慰労引当金の繰入は行っておりません。当中間連結会計期間末における役員退職慰労引当金残高は当内規の廃止以前から在職している役員に対する支給予定額であります。

(4) 重要な外貨建の資産又は負債の本邦通貨への換算基準

外貨建金銭債権債務は、中間連結決算日の直物為替相場により円貨に換算し、換算差額は損益として処理しております。

(5) 重要なリース取引の処理方法

リース物件の所有権が借主に移転すると認められるもの以外のファイナンス・リース取引については、通常の賃貸借取引に係る方法に準じた会計処理によっております。

(6) 重要なヘッジ会計の方法

ヘッジ会計の方法

主として繰延ヘッジ処理を採用しております。なお、為替予約については振当処理の要件を満たしている場合は振当処理を、金利スワップについては特例処理の要件を満たしている場合は特例処理を採用しております。

ヘッジ対象

借入金、社債及び外貨予定取引

ヘッジ方針

通常業務を遂行するうえで金利・為替変動のリスクを調整・コントロールするため、金利スワップ・為替予約等のヘッジ手段を利用することがあります。なお、投機目的やトレーディング目的ではヘッジ手段を利用しない方針であります。

ヘッジの有効性評価の方法

ヘッジ対象の相場変動又はキャッシュ・フロー変動の累計とヘッジ手段の相場変動又はキャッシュ・フロー変動の累計を比較し、その変動額の比率によって有効性を評価しております。ただし、振当処理によっている為替予約及び特例処理によっている金利スワップについては、有効性の評価を省略しております。

(7) 消費税等の会計処理

消費税等の会計処理は税抜方式によっております。

5. 連結子会社の資産及び負債の評価に関する事項

連結子会社の資産及び負債の評価については、全面時価法を採用しております。

6. 中間連結キャッシュ・フロー計算書における資金の範囲

手許現金、随時引き出し可能な預金及び容易に換金可能であり、かつ、価値の変動について僅少なリスクしか負わない取得日から3ヶ月以内に償還期限の到来する短期投資からなっております。

注記事項

セグメント情報

1. 事業の種類別セグメント情報

当中間連結会計期間、前中間連結会計期間及び前連結会計年度において、ホームセンター事業の売上高及び営業利益の金額は、全セグメントの売上高の合計及び営業利益の金額の合計額に占める割合がいずれも90%超であるため、事業の種類別セグメント情報の記載を省略しております。

2. 所在地別セグメント情報

当中間連結会計期間、前中間連結会計期間及び前連結会計年度において、本邦以外の国又は地域に所在する連結子会社及び在外支店がないため該当事項はありません。

3. 海外売上高

当中間連結会計期間、前中間連結会計期間及び前連結会計年度において、海外売上高がないため該当事項はありません。

リース取引

E D I N E Tによる開示を行うため記載を省略しております。

有価証券

当中間連結会計期間末（平成17年9月30日現在）

1. その他有価証券で時価のあるもの

（単位：千円）

|         | 取得原価    | 中間連結貸借対照表計上額 | 差額      |
|---------|---------|--------------|---------|
| (1) 株式  | 280,629 | 675,253      | 394,623 |
| (2) 債券  |         |              |         |
| 国債      | 100,000 | 100,440      | 440     |
| 社債      |         |              |         |
| その他     |         |              |         |
| (3) その他 | 258,788 | 312,764      | 53,976  |
| 合計      | 639,417 | 1,088,457    | 449,040 |

（注）当中間連結会計期間において減損処理は行っておりません。

2. 時価のない主な有価証券の内容

（単位：千円）

|                             | 中間連結貸借対照表計上額 |
|-----------------------------|--------------|
| その他有価証券<br>非上場株式(店頭売買株式を除く) | 4,000        |

前中間連結会計期間末（平成16年9月30日現在）

1. その他有価証券で時価のあるもの

（単位：千円）

|         | 取得原価    | 中間連結貸借対照表計上額 | 差額      |
|---------|---------|--------------|---------|
| (1) 株式  | 279,891 | 437,340      | 157,448 |
| (2) 債券  |         |              |         |
| 国債      | 100,000 | 100,470      | 470     |
| 社債      | 19,130  | 20,130       | 999     |
| その他     |         |              |         |
| (3) その他 | 257,653 | 247,031      | 10,621  |
| 合計      | 656,675 | 804,971      | 148,296 |

（注）当中間連結会計期間において減損処理は行っておりません。

2. 時価のない主な有価証券の内容

（単位：千円）

|   | 中間連結貸借対照表計上額    |
|---|-----------------|
| その他有価証券<br>非上場株式(店頭売買株式を除く)<br>中期国債ファンド | 3,000<br>10,057 |

前連結会計年度末（平成 17 年 3 月 31 日現在）

1. その他有価証券で時価のあるもの

（単位：千円）

|         | 取 得 原 価 | 連結貸借対照表<br>計 上 額 | 差 額     |
|---------|---------|------------------|---------|
| (1) 株式  | 280,260 | 509,850          | 229,590 |
| (2) 債券  |         |                  |         |
| 国債      | 100,000 | 100,950          | 950     |
| 社債      |         |                  |         |
| その他     |         |                  |         |
| (3) その他 | 258,788 | 265,012          | 6,223   |
| 合計      | 639,048 | 875,812          | 236,764 |

（注）当連結会計年度において減損処理は行っておりません。

2. 時価のない主な有価証券の内容

（単位：千円）

|   | 連結貸借対照表計上額      |
|---|-----------------|
| その他有価証券<br>非上場株式(店頭売買株式を除く)<br>中期国債ファンド | 3,000<br>10,059 |

デリバティブ取引

E D I N E Tによる開示を行うため記載を省略しております。

連結貸借対照表関係

| 前 中 間 期 末   | 当 中 間 期 末   | 前 期 末   |
|---|---|---|
| 1. 有形固定資産   | 1. 有形固定資産   | 1. 有形固定資産   |
| 減価償却累計額 7,647,138千円   | 減価償却累計額 8,014,856千円   | 減価償却累計額 7,859,215千円   |
| 2. 担保に供されている資産  | 2. 担保に供されている資産  | 2. 担保に供されている資産  |
| 定期預金 750,000千円  | 建物 2,748,791千円  | 定期預金 750,000千円  |
| 建物 2,887,922  | 土地 8,690,503  | 建物 2,794,198  |
| 土地 8,690,503  | 定期預金(長期) 1,100,000  | 土地 8,690,503  |
| 定期預金(長期) 350,000  | 計 12,539,295  | 定期預金(長期) 350,000  |
| 12,678,425  |   | 計 12,584,701  |
| 上記のほか、関税法及び消費税法等に基づき輸入商品の関税・消費税等の納期限延長の担保として、投資有価証券100,470千円を供しております。 | 上記のほか、関税法及び消費税法等に基づき輸入商品の関税・消費税等の納期限延長の担保として、投資有価証券100,440千円を供しております。 | 上記のほか、関税法及び消費税法等に基づき輸入商品の関税・消費税等の納期限延長の担保として、投資有価証券100,950千円を供しております。 |
| 上記資産が担保に付されている  | 上記資産が担保に付されている  | 上記資産が担保に付されている  |
| 債務  | 債務  | 債務  |
| 短期借入金 4,173,000千円   | 短期借入金 3,541,000千円   | 短期借入金 4,120,600千円   |
| 社債 900,000  | 1年以内 900,000  | 社債 900,000  |
| 長期借入金 6,187,000   | 償還予定社債  | 長期借入金 6,239,400   |
| 計 11,260,000  | 長期借入金 6,729,000   | 計 11,260,000  |
| 保証債務 750,000千円  | 計 11,170,000  | 保証債務 750,000千円  |
|   | 保証債務 750,000千円  |   |
| 3. 偶発債務   | 3. 偶発債務   | 3. 偶発債務   |
| 債務保証  | 債務保証  | 債務保証  |
| 下記の関係会社の金融機関よりの借入に対し債務保証を行っております。                                     | 下記の関係会社の金融機関よりの借入に対し債務保証を行っております。                                     | 下記の関係会社の金融機関よりの借入に対し債務保証を行っております。                                     |
| (会社名) (金額)  | (会社名) (金額)  | (会社名) (金額)  |
| (有)無量寿 750,000千円  | (有)無量寿 750,000千円  | (有)無量寿 750,000千円  |
| 計 750,000   | 計 750,000   | 計 750,000   |

連結損益計算書関係

| 前 中 間 期  | 当 中 間 期     | 前 期         |            |         |              |        |     |           |    |    |    |                 |    |          |                 |      |     |  |         |             |            |        |              |        |     |           |    |    |    |                 |    |          |                          |           |  |         |             |            |         |              |        |     |           |    |    |    |                 |    |          |                 |      |     |
|--|-------------|-------------|------------|---------|--------------|--------|-----|-----------|----|----|----|-----------------|----|----------|-----------------|------|-----|--|---------|-------------|------------|--------|--------------|--------|-----|-----------|----|----|----|-----------------|----|----------|--------------------------|-----------|--|---------|-------------|------------|---------|--------------|--------|-----|-----------|----|----|----|-----------------|----|----------|-----------------|------|-----|
| <p>1. 販売費及び一般管理費のうち主要な費目及び金額は次のとおりであります。</p> <table style="width: 100%; border-collapse: collapse;"> <tr> <td style="width: 70%;">従業員給料手当</td> <td style="text-align: right;">2,091,965千円</td> </tr> <tr> <td>退職給付引当金繰入額</td> <td style="text-align: right;">124,916</td> </tr> <tr> <td>役員退職慰労引当金繰入額</td> <td style="text-align: right;">24,795</td> </tr> <tr> <td>賃借料</td> <td style="text-align: right;">1,358,242</td> </tr> </table> <p>2. 減損損失</p> <p>当中間連結会計期間において、当社グループは以下の資産グループについて減損損失を計上しました。</p> <table border="1" style="width: 100%; border-collapse: collapse; margin-top: 10px;"> <thead> <tr> <th style="width: 25%;">場所</th> <th style="width: 25%;">用途</th> <th style="width: 50%;">種類</th> </tr> </thead> <tbody> <tr> <td>愛知県稲沢市<br/>他 6 件</td> <td>店舗</td> <td>建物及び構築物等</td> </tr> <tr> <td>岐阜県岐阜市<br/>他 2 件</td> <td>賃貸物件</td> <td>土地等</td> </tr> </tbody> </table> <p>当社グループは、ホームセンター事業については各店舗毎、賃貸物件については個別の物件毎にグループ化し、減損損失を認識しております。</p> <p>ホームセンター事業においては、近隣の同業他社との厳しい競争の結果、営業損益の悪化が予想される店舗について帳簿価額を回収可能価額まで減額し、また賃貸物件においては、土地市場価格の下落により帳簿価額を回収可能価額まで減額し、当該減少額を減損損失（1,334,048千円）として特別損失に計上いたしました。その内訳といたしましては、建物及び構築物699,993千円、土地517,531千円、その他116,522千円であります。</p> <p>なお、各資産の回収可能価額は正味売却価額又は使用価値により測定しており、正味売却価額については不動産鑑定士による不動産鑑定評価額等を、使用価値については将来キャッシュ・フローを3%で割り引いて算定しております。</p> <p>3. _____</p> | 従業員給料手当     | 2,091,965千円 | 退職給付引当金繰入額 | 124,916 | 役員退職慰労引当金繰入額 | 24,795 | 賃借料 | 1,358,242 | 場所 | 用途 | 種類 | 愛知県稲沢市<br>他 6 件 | 店舗 | 建物及び構築物等 | 岐阜県岐阜市<br>他 2 件 | 賃貸物件 | 土地等 | <p>1. 販売費及び一般管理費のうち主要な費目及び金額は次のとおりであります。</p> <table style="width: 100%; border-collapse: collapse;"> <tr> <td style="width: 70%;">従業員給料手当</td> <td style="text-align: right;">2,153,340千円</td> </tr> <tr> <td>退職給付引当金繰入額</td> <td style="text-align: right;">39,490</td> </tr> <tr> <td>役員退職慰労引当金繰入額</td> <td style="text-align: right;">11,480</td> </tr> <tr> <td>賃借料</td> <td style="text-align: right;">1,340,944</td> </tr> </table> <p>2. 減損損失</p> <p>当中間連結会計期間において、当社グループは以下の資産グループについて減損損失を計上しました。</p> <table border="1" style="width: 100%; border-collapse: collapse; margin-top: 10px;"> <thead> <tr> <th style="width: 25%;">場所</th> <th style="width: 25%;">用途</th> <th style="width: 50%;">種類</th> </tr> </thead> <tbody> <tr> <td>静岡県榛原郡<br/>他 7 件</td> <td>店舗</td> <td>建物及び構築物等</td> </tr> </tbody> </table> <p>当社グループは、ホームセンター事業については各店舗毎にグループ化し、減損損失を認識しております。</p> <p>ホームセンター事業においては、近隣の同業他社との厳しい競争の結果、営業損益の悪化が予想される店舗について帳簿価額を回収可能価額まで減額し、当該減少額を減損損失（277,796千円）として特別損失に計上いたしました。その内訳といたしましては、建物及び構築物153,317千円、その他124,479千円であります。</p> <p>なお、各資産の回収可能価額は正味売却価額により測定しており、正味売却価額については不動産鑑定士による不動産鑑定評価額等により評価しております。</p> <p>3. 前期損益修正損の内訳は、次のとおりであります。</p> <table style="width: 100%; border-collapse: collapse; margin-top: 10px;"> <tr> <td style="width: 70%;">前期末における未払従業員給料手当及び法定福利費等</td> <td style="text-align: right;">202,176千円</td> </tr> </table> | 従業員給料手当 | 2,153,340千円 | 退職給付引当金繰入額 | 39,490 | 役員退職慰労引当金繰入額 | 11,480 | 賃借料 | 1,340,944 | 場所 | 用途 | 種類 | 静岡県榛原郡<br>他 7 件 | 店舗 | 建物及び構築物等 | 前期末における未払従業員給料手当及び法定福利費等 | 202,176千円 | <p>1. 販売費及び一般管理費のうち主要な費目及び金額は次のとおりであります。</p> <table style="width: 100%; border-collapse: collapse;"> <tr> <td style="width: 70%;">従業員給料手当</td> <td style="text-align: right;">4,155,824千円</td> </tr> <tr> <td>退職給付引当金繰入額</td> <td style="text-align: right;">259,531</td> </tr> <tr> <td>役員退職慰労引当金繰入額</td> <td style="text-align: right;">53,965</td> </tr> <tr> <td>賃借料</td> <td style="text-align: right;">2,696,686</td> </tr> </table> <p>2. 減損損失</p> <p>当連結会計年度において、当社グループは以下の資産グループについて減損損失を計上しました。</p> <table border="1" style="width: 100%; border-collapse: collapse; margin-top: 10px;"> <thead> <tr> <th style="width: 25%;">場所</th> <th style="width: 25%;">用途</th> <th style="width: 50%;">種類</th> </tr> </thead> <tbody> <tr> <td>愛知県稲沢市<br/>他 6 件</td> <td>店舗</td> <td>建物及び構築物等</td> </tr> <tr> <td>岐阜県岐阜市<br/>他 2 件</td> <td>賃貸物件</td> <td>土地等</td> </tr> </tbody> </table> <p>当社グループは、ホームセンター事業については各店舗毎、賃貸物件については個別の物件毎にグループ化し、減損損失を認識しております。</p> <p>ホームセンター事業においては、近隣の同業他社との厳しい競争の結果、営業損益の悪化が予想される店舗について帳簿価額を回収可能価額まで減額し、また賃貸物件においては、土地市場価格の下落により帳簿価額を回収可能価額まで減額し、当該減少額を減損損失（1,334,048千円）として特別損失に計上いたしました。その内訳といたしましては、建物及び構築物699,993千円、土地517,531千円、その他116,522千円であります。</p> <p>なお、各資産の回収可能価額は正味売却価額又は使用価値により測定しており、正味売却価額については不動産鑑定士による不動産鑑定評価額等を、使用価値については将来キャッシュ・フローを3%で割り引いて算定しております。</p> <p>3. _____</p> | 従業員給料手当 | 4,155,824千円 | 退職給付引当金繰入額 | 259,531 | 役員退職慰労引当金繰入額 | 53,965 | 賃借料 | 2,696,686 | 場所 | 用途 | 種類 | 愛知県稲沢市<br>他 6 件 | 店舗 | 建物及び構築物等 | 岐阜県岐阜市<br>他 2 件 | 賃貸物件 | 土地等 |
| 従業員給料手当  | 2,091,965千円 |             |            |         |              |        |     |           |    |    |    |                 |    |          |                 |      |     |  |         |             |            |        |              |        |     |           |    |    |    |                 |    |          |                          |           |  |         |             |            |         |              |        |     |           |    |    |    |                 |    |          |                 |      |     |
| 退職給付引当金繰入額   | 124,916     |             |            |         |              |        |     |           |    |    |    |                 |    |          |                 |      |     |  |         |             |            |        |              |        |     |           |    |    |    |                 |    |          |                          |           |  |         |             |            |         |              |        |     |           |    |    |    |                 |    |          |                 |      |     |
| 役員退職慰労引当金繰入額   | 24,795      |             |            |         |              |        |     |           |    |    |    |                 |    |          |                 |      |     |  |         |             |            |        |              |        |     |           |    |    |    |                 |    |          |                          |           |  |         |             |            |         |              |        |     |           |    |    |    |                 |    |          |                 |      |     |
| 賃借料  | 1,358,242   |             |            |         |              |        |     |           |    |    |    |                 |    |          |                 |      |     |  |         |             |            |        |              |        |     |           |    |    |    |                 |    |          |                          |           |  |         |             |            |         |              |        |     |           |    |    |    |                 |    |          |                 |      |     |
| 場所   | 用途          | 種類          |            |         |              |        |     |           |    |    |    |                 |    |          |                 |      |     |  |         |             |            |        |              |        |     |           |    |    |    |                 |    |          |                          |           |  |         |             |            |         |              |        |     |           |    |    |    |                 |    |          |                 |      |     |
| 愛知県稲沢市<br>他 6 件  | 店舗          | 建物及び構築物等    |            |         |              |        |     |           |    |    |    |                 |    |          |                 |      |     |  |         |             |            |        |              |        |     |           |    |    |    |                 |    |          |                          |           |  |         |             |            |         |              |        |     |           |    |    |    |                 |    |          |                 |      |     |
| 岐阜県岐阜市<br>他 2 件  | 賃貸物件        | 土地等         |            |         |              |        |     |           |    |    |    |                 |    |          |                 |      |     |  |         |             |            |        |              |        |     |           |    |    |    |                 |    |          |                          |           |  |         |             |            |         |              |        |     |           |    |    |    |                 |    |          |                 |      |     |
| 従業員給料手当  | 2,153,340千円 |             |            |         |              |        |     |           |    |    |    |                 |    |          |                 |      |     |  |         |             |            |        |              |        |     |           |    |    |    |                 |    |          |                          |           |  |         |             |            |         |              |        |     |           |    |    |    |                 |    |          |                 |      |     |
| 退職給付引当金繰入額   | 39,490      |             |            |         |              |        |     |           |    |    |    |                 |    |          |                 |      |     |  |         |             |            |        |              |        |     |           |    |    |    |                 |    |          |                          |           |  |         |             |            |         |              |        |     |           |    |    |    |                 |    |          |                 |      |     |
| 役員退職慰労引当金繰入額   | 11,480      |             |            |         |              |        |     |           |    |    |    |                 |    |          |                 |      |     |  |         |             |            |        |              |        |     |           |    |    |    |                 |    |          |                          |           |  |         |             |            |         |              |        |     |           |    |    |    |                 |    |          |                 |      |     |
| 賃借料  | 1,340,944   |             |            |         |              |        |     |           |    |    |    |                 |    |          |                 |      |     |  |         |             |            |        |              |        |     |           |    |    |    |                 |    |          |                          |           |  |         |             |            |         |              |        |     |           |    |    |    |                 |    |          |                 |      |     |
| 場所   | 用途          | 種類          |            |         |              |        |     |           |    |    |    |                 |    |          |                 |      |     |  |         |             |            |        |              |        |     |           |    |    |    |                 |    |          |                          |           |  |         |             |            |         |              |        |     |           |    |    |    |                 |    |          |                 |      |     |
| 静岡県榛原郡<br>他 7 件  | 店舗          | 建物及び構築物等    |            |         |              |        |     |           |    |    |    |                 |    |          |                 |      |     |  |         |             |            |        |              |        |     |           |    |    |    |                 |    |          |                          |           |  |         |             |            |         |              |        |     |           |    |    |    |                 |    |          |                 |      |     |
| 前期末における未払従業員給料手当及び法定福利費等   | 202,176千円   |             |            |         |              |        |     |           |    |    |    |                 |    |          |                 |      |     |  |         |             |            |        |              |        |     |           |    |    |    |                 |    |          |                          |           |  |         |             |            |         |              |        |     |           |    |    |    |                 |    |          |                 |      |     |
| 従業員給料手当  | 4,155,824千円 |             |            |         |              |        |     |           |    |    |    |                 |    |          |                 |      |     |  |         |             |            |        |              |        |     |           |    |    |    |                 |    |          |                          |           |  |         |             |            |         |              |        |     |           |    |    |    |                 |    |          |                 |      |     |
| 退職給付引当金繰入額   | 259,531     |             |            |         |              |        |     |           |    |    |    |                 |    |          |                 |      |     |  |         |             |            |        |              |        |     |           |    |    |    |                 |    |          |                          |           |  |         |             |            |         |              |        |     |           |    |    |    |                 |    |          |                 |      |     |
| 役員退職慰労引当金繰入額   | 53,965      |             |            |         |              |        |     |           |    |    |    |                 |    |          |                 |      |     |  |         |             |            |        |              |        |     |           |    |    |    |                 |    |          |                          |           |  |         |             |            |         |              |        |     |           |    |    |    |                 |    |          |                 |      |     |
| 賃借料  | 2,696,686   |             |            |         |              |        |     |           |    |    |    |                 |    |          |                 |      |     |  |         |             |            |        |              |        |     |           |    |    |    |                 |    |          |                          |           |  |         |             |            |         |              |        |     |           |    |    |    |                 |    |          |                 |      |     |
| 場所   | 用途          | 種類          |            |         |              |        |     |           |    |    |    |                 |    |          |                 |      |     |  |         |             |            |        |              |        |     |           |    |    |    |                 |    |          |                          |           |  |         |             |            |         |              |        |     |           |    |    |    |                 |    |          |                 |      |     |
| 愛知県稲沢市<br>他 6 件  | 店舗          | 建物及び構築物等    |            |         |              |        |     |           |    |    |    |                 |    |          |                 |      |     |  |         |             |            |        |              |        |     |           |    |    |    |                 |    |          |                          |           |  |         |             |            |         |              |        |     |           |    |    |    |                 |    |          |                 |      |     |
| 岐阜県岐阜市<br>他 2 件  | 賃貸物件        | 土地等         |            |         |              |        |     |           |    |    |    |                 |    |          |                 |      |     |  |         |             |            |        |              |        |     |           |    |    |    |                 |    |          |                          |           |  |         |             |            |         |              |        |     |           |    |    |    |                 |    |          |                 |      |     |

連結キャッシュ・フロー関係

| 前 中 間 期                                     | 当 中 間 期                                     | 前 期                                     |
|---|---|---|
| 現金及び現金同等物の中間期末残高と中間連結貸借対照表に掲記されている科目の金額との関係 | 現金及び現金同等物の中間期末残高と中間連結貸借対照表に掲記されている科目の金額との関係 | 現金及び現金同等物の期末残高と連結貸借対照表に掲記されている科目の金額との関係 |
| 現金及び預金勘定 2,123,132千円                        | 現金及び預金勘定 1,526,219千円                        | 現金及び預金勘定 1,991,735千円                    |
| 預入期間が3か月を超える定期預金等 880,000                   | 預入期間が3か月を超える定期預金等 130,000                   | 預入期間が3か月を超える定期預金等 780,000               |
| 中期国債ファンド 10,057                             | 現金及び現金同等物 1,396,219                         | 中期国債ファンド 10,059                         |
| 現金及び現金同等物 1,253,189                         |   | 現金及び現金同等物 1,221,795                     |

## 4. 販売の状況

(単位:千円)

| 区 分         |           | 前中間期                        |                             | 当中間期                        |                             | 前 期                         |                             |
|-------------|-----------|-----------------------------|-----------------------------|-----------------------------|-----------------------------|-----------------------------|-----------------------------|
|             |           | 自 平成16年4月1日<br>至 平成16年9月30日 | 自 平成16年4月1日<br>至 平成16年9月30日 | 自 平成17年4月1日<br>至 平成17年9月30日 | 自 平成17年4月1日<br>至 平成17年9月30日 | 自 平成16年4月1日<br>至 平成16年9月30日 | 自 平成16年4月1日<br>至 平成16年9月30日 |
|             |           | 金 額                         | 構成比                         | 金 額                         | 構成比                         | 金 額                         | 構成比                         |
| ホームセンター事業   | 店舗売上      |                             | %                           |                             | %                           |                             | %                           |
|             | D I Y 用品  | 11,290,707                  | 48.1                        | 11,619,846                  | 48.8                        | 22,205,307                  | 47.3                        |
|             | 家 庭 用 品   | 9,978,602                   | 42.6                        | 9,995,015                   | 42.0                        | 20,958,776                  | 44.7                        |
|             | カー・レジャー用品 | 1,708,498                   | 7.3                         | 1,684,900                   | 7.1                         | 2,911,646                   | 6.2                         |
| ホームセンター事業計  |           | 22,977,808                  | 98.0                        | 23,299,762                  | 97.9                        | 46,075,730                  | 98.2                        |
| そ の 他 の 事 業 |           | 457,588                     | 2.0                         | 496,693                     | 2.1                         | 838,935                     | 1.8                         |
| 合 計         |           | 23,435,396                  | 100.0                       | 23,796,455                  | 100.0                       | 46,914,665                  | 100.0                       |

(注) ホームセンター事業の構成内容は次のとおりであります。

D I Y 用品 (園芸、木材、エクステリア、塗料、工具 等)

家 庭 用 品 (日用品、インテリア、電気用品、文具 等)

カー・レジャー用品 (自転車、自転車用品、カー用品、レジャー用品 等)