



**ENCHO**

# 第47期 中間決算説明資料

2007年11月19日

株式会社 **エンチョー**

<http://www.encho.co.jp/>

**JASDAQ**

Listed Company 8208

# 中間期業績(連結)



単位(百万円)

	46期(07/3期)中間期		47期(08/3期)中間期	
	金額	前期比	金額	前期比
売上高	23,977	100.8%	24,362	101.6%
売上総利益	6,660	98.0%	6,861	103.0%
販売費及び一般管理費	6,191	97.6%	6,452	104.2%
営業利益	677	100.2%	604	89.3%
経常利益	519	103.7%	422	81.3%
当期純利益	162	—	209	129.1%

※記載金額は百万円未満を切り捨てて表示しております。

- ・売上高……ホームアシスト増床移転の売り上げ増、既存店の売上好調により増収。
- ・営業利益……ホームアシスト増床移転による経費の増加により減益。
- ・当期純利益…特別損失の減少等により増益。

# 中間期業績(個別)



単位(百万円)

	46期(07/3期)中間期		47期(08/3期)中間期	
	金額	前期比	金額	前期比
売上高	23,178	100.5%	23,557	101.6%
売上総利益	6,288	99.5%	6,495	103.3%
販売費及び一般管理費	5,961	98.7%	6,239	104.7%
営業利益	637	106.3%	549	86.2%
経常利益	481	112.9%	364	75.8%
当期純利益	192	—	169	87.8%

※記載金額は百万円未満を切り捨てて表示しております。

# セグメント別売上高(連結)



単位(百万円)

	46期(07/3期)中間期			47期(08/3期)中間期		
	金額	前期比	構成比	金額	前期比	構成比
D I Y 用 品	11,697	100.7%	48.8%	12,102	103.5%	49.7%
家 庭 用 品	10,119	101.2%	42.2%	10,051	99.3%	41.3%
カ ー ・ レ ジ ャ ー 用 品	1,699	100.8%	7.1%	1,767	104.0%	7.3%
ホ ー ム セ ン タ ー 事 業 計	23,515	100.9%	98.1%	23,920	101.7%	98.2%
そ の 他 の 事 業 計	463	93.2%	1.9%	442	95.5%	1.8%
合 計	23,978	100.8%	100.0%	24,362	101.6%	100.0%

	粗利高	粗利率	前期比	粗利高	粗利率	前期比
粗 利	6,661	27.8%	-0.8	6,861	28.2%	0.4

・既存店の商品入れ替えや、DIY専門店化を目指した販売戦略によりDIY用品の売上及び構成比が増加。  
DIY用品構成比は引き続き50%を目標。(ホームセンター事業のDIY用品構成比は 50.6%)

# 販管費主要費目及び売上高対比(連結)



単位(百万円)

	46期(07/3期)中間期		47期(08/3期)中間期	
	金額	前期比	金額	前期比
広告宣伝費	497	99.3%	589	118.5%
人件費	2,945	95.0%	3,059	103.9%
賃借料	1,376	102.6%	1,387	100.8%
減価償却費	178	96.5%	199	111.8%
その他	1,195	98.3%	1,219	102.0%
合計	6,191	97.6%	6,453	104.2%

単位(%)

	売上比	前期比	売上比	前期比
	広告宣伝費	2.1	0.0	2.4
人件費	12.3	-0.7	12.6	0.2
賃借料	5.7	0.1	5.7	0.0
減価償却費	0.7	0.0	0.8	0.1
その他	5.0	-0.1	5.0	0.0
合計	25.8	-0.8	26.5	0.7

- ・広告宣伝費・・・リフォーム販売強化に伴うチラシの回数アップ、及びホームアシストオープンコスト。
- ・人件費・・・ホームアシスト増床により人員の増加。
- ・減価償却費・・・ホームアシスト移転により新規取得資産の増加。

# 営業外収支及び特別損益(連結)



単位(百万円)

	46期(07/3期)中間期		47期(08/3期)中間期	
	金額	前期比	金額	前期比
受 取 利 息	12	109.5%	27	225.0%
そ の 他	20	63.4%	25	125.0%
営 業 外 収 益	32	75.7%	52	162.5%
支 払 利 息	122	76.2%	165	122.1%
そ の 他	68	118.7%	69	125.0%
営 業 外 費 用	190	87.4%	234	123.4%
営 業 外 収 支	-158	90.2%	-182	115.2%

※受取利息には有価証券利息を、支払利息には社債利息を含めております。

単位(百万円)

	金額	前期比	金額	前期比
固 定 資 産 売 却 益	—	—	11	—
役 員 退 職 慰 労 金 戻 入 益	—	—	10	—
特 別 利 益	—	—	21	—
減 損 損 失	147	52.8%	57	38.8%
固 定 資 産 売 却 損	20	—	—	—
店 舗 移 転 損 失	—	—	51	—
特 別 損 失	167	34.8%	107	64.1%

・店舗移転損失・・ホームアシスト移転に伴い、旧店舗資産廃棄損失等を計上。

# キャッシュ・フロー(連結)

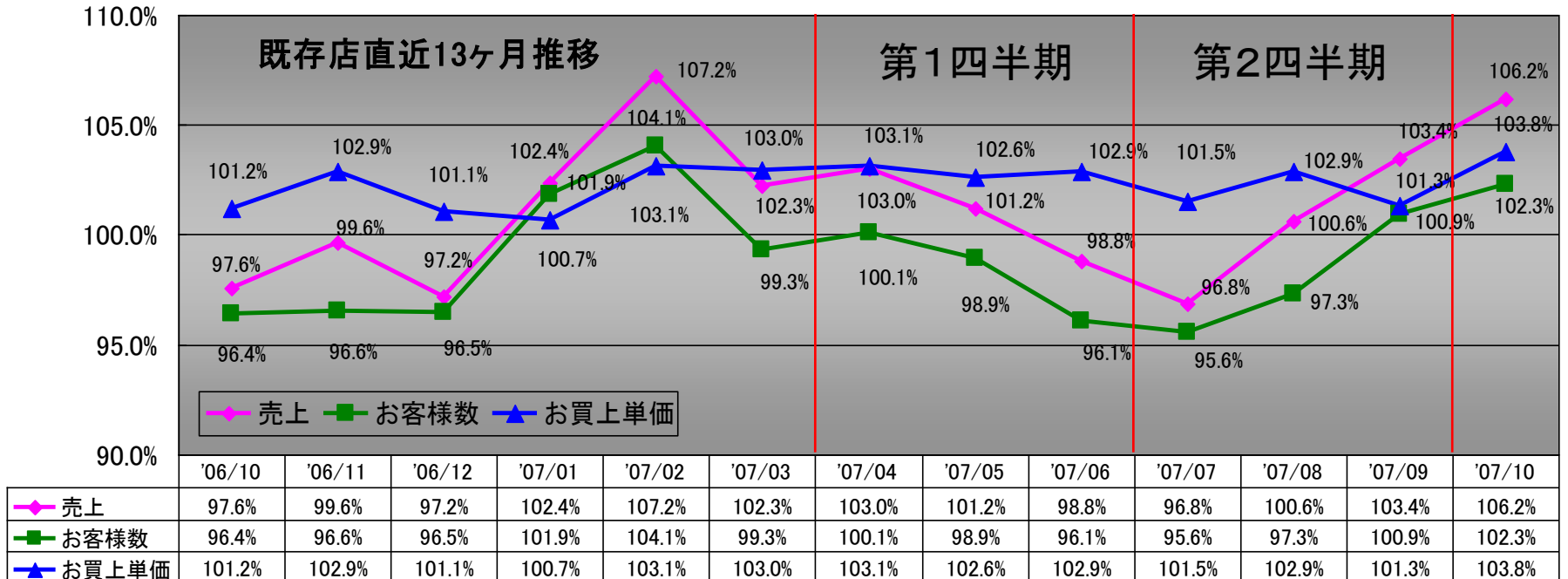


単位(百万円)

	46期(07/3期)中間期		47期(08/3期)中間期	
	金額	前期比	金額	前期比
営業活動	1,685	168	1,180	-504
投資活動	-770	-747	117	887
財務活動	-648	673	-1,322	-674
現金及び現金同等物期末残高	1,424	28	1,508	84
投資活動に含まれる有形固定資産の取得額	927	875	299	-628

- ・営業活動・・・長期未払金の減少と、法人税等の支払額増加のため収入の減少。
- ・投資活動・・・有形固定資産の取得額の減少と、保証金の返還による収入により支出が減少。
- ・財務活動・・・借入金の返済、及び社債の償還により支出が増加。

# 月別売上高前年比(連結)



※既存店・・・新規店舗のオープン月を含む13ヶ月、改装店舗の改装に絡む休業期間を含む月、閉店店舗の閉店月を除く。

- ・売上高・・・・・・第1四半期、園芸を中心とした外周り商材と、強化部門であるリフォームの売上により好調に推移。  
第2四半期、梅雨明け後の猛暑による季節品(冷房用品など)の伸びと、リフォームが好調に推移。
- ・お客様数・・・・競合店との競争激化により、概ね低調に推移。
- ・お買上単価・・・高機能・高単価・高付加価値商品及び高額リフォームの売上増加により前年比を上昇。



# 売場面積及び従業員数(連結)



	46期(07/3期) 中間期		47期(08/3期) 中間期	
	面積等	前期比	金額	前期比
H C 店 舗 数	25	-1	26	1
そ の 他 店 舗 数	15	4	14	-1
店 舗 数 合 計	40	3	40	0
売 場 面 積 合 計 ( m <sup>2</sup> )	119,779	99.9%	131,535	109.8%
H C 平 均 売 場 面 積 ( m <sup>2</sup> )	4,380	101.4%	4,670	106.6%

	人数	前期比	人数	前期比
	社 員	517	98.1%	532
パ ー ト タ イ マ ー	1,083	105.4%	1,086	100.3%
合 計	1,600	102.9%	1,618	101.1%
パ ー ト 比 率	67.7%	1.6%	67.1%	-0.6%

※期中平均で、パートタイマーには準社員・パートタイマー・アルバイトを含みます。

- ・HC店舗増加要因は、46期下期オープンの下川原店。その他店舗は、47期上期カーサ藤枝のオープンと2店舗の閉店によるもの。ホームアシストの増床により売場面積は大きく拡大。
- ・接客力・販売力強化の為、準社員からの登用を中心に社員を増加。

# 47期上期のポイント

# 店舗・商品について

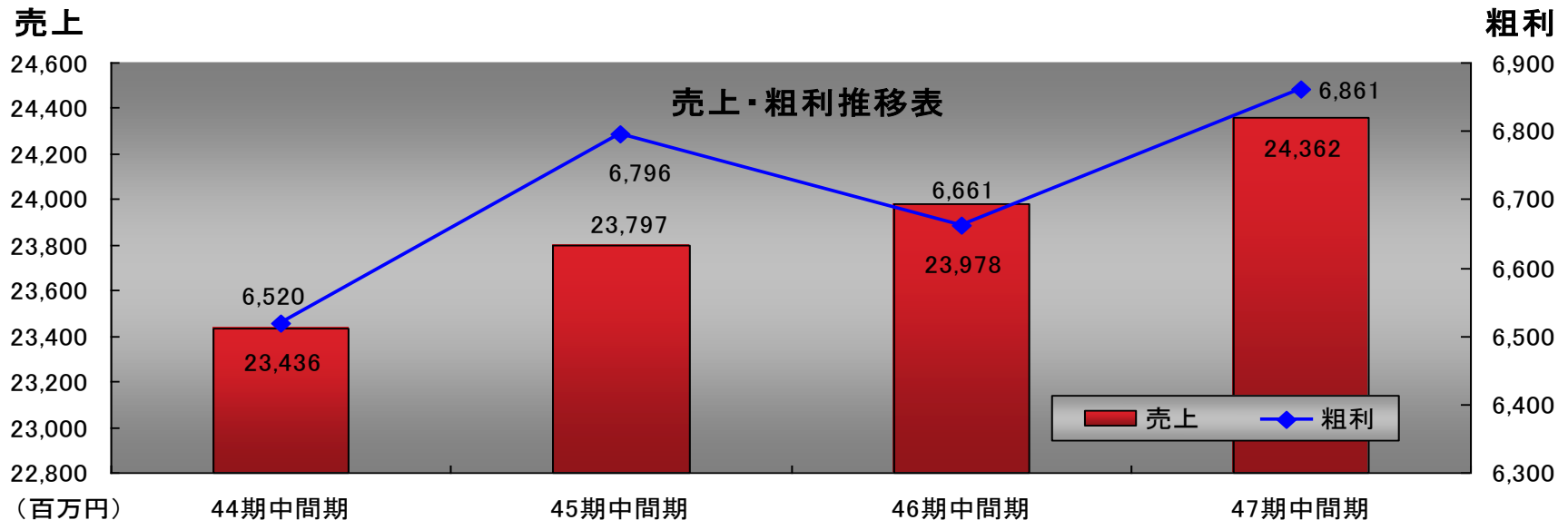


## ●店舗

- ・ホームアシストの増床移転効果、及び既存店の販売好調により売上・粗利の増加

## ●商品

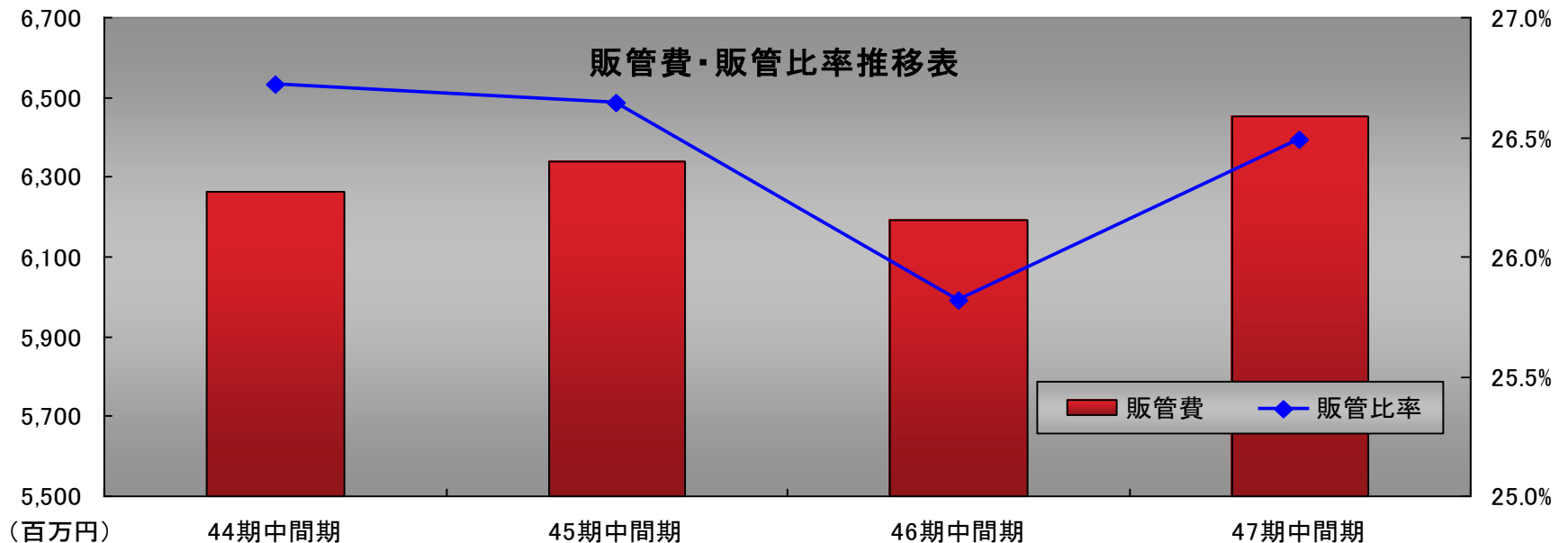
- ・商品政策に基づいた、高機能・高単価・高付加価値商品と、高単価なりフォームの売上増加により一品単価が上昇



## ● 経費

・ホームアシストの増床移転に伴う、オープニングコストの発生により増加

※一時的な発生のため、来期発生せず



# 新規店舗



ホームセンター

**Home Assist**

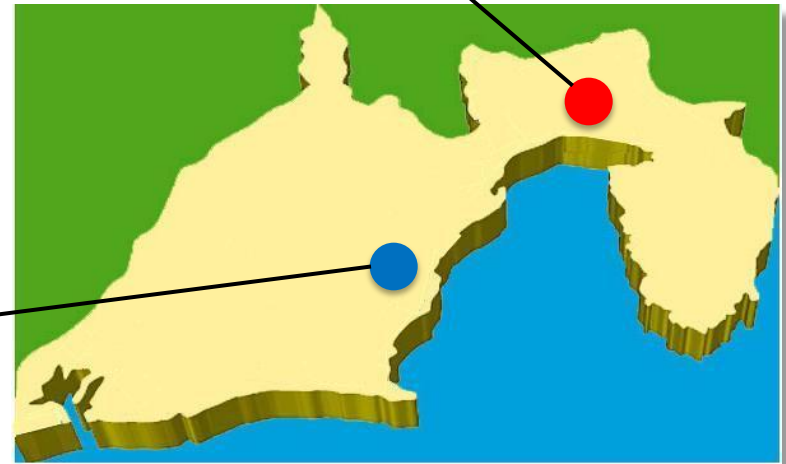
増床移転により  
売場面積3,000坪から  
5,000坪へ



カーサ

**casa藤枝**

静岡県藤枝市に新規出店  
(効率化のため、2店舗を閉店)



# 店舗分布図



## 静岡県

(HC 20店舗)

- ジャンボエンチョー富士店
- ジャンボエンチョー沼津店
- ジャンボエンチョー静岡店
- ジャンボエンチョー掛川店
- ジャンボエンチョー相良店
- ジャンボエンチョー吉田店
- ジャンボエンチョー清水店
- ジャンボエンチョー浜北店
- ジャンボエンチョー富士西店
- ジャンボエンチョー富士宮店
- ジャンボエンチョー浜松店
- ジャンボエンチョー浜松南店
- ジャンボエンチョー菊川店
- ジャンボエンチョー湖西店
- ジャンボエンチョー藤枝店
- ジャンボエンチョー御殿場店
- ジャンボエンチョー磐田店
- ジャンボエンチョー清水鳥坂店
- ジャンボエンチョー下川原店

Home Assist

(プロショップ 1店舗)

アシストプロ浜松

(ホームファッション専門店 5店舗)

- casa駿東
- casa七間町
- casa富士
- casa浜松市野
- casa藤枝

(アジアスタイル専門店 1店舗)

コサオリエンテ

(アウトドアショップ 5店舗)

- SWEN三島店
- SWEN清水店
- SWEN浜松店
- SWEN浜松市野店
- SWEN富士店

## 愛知県

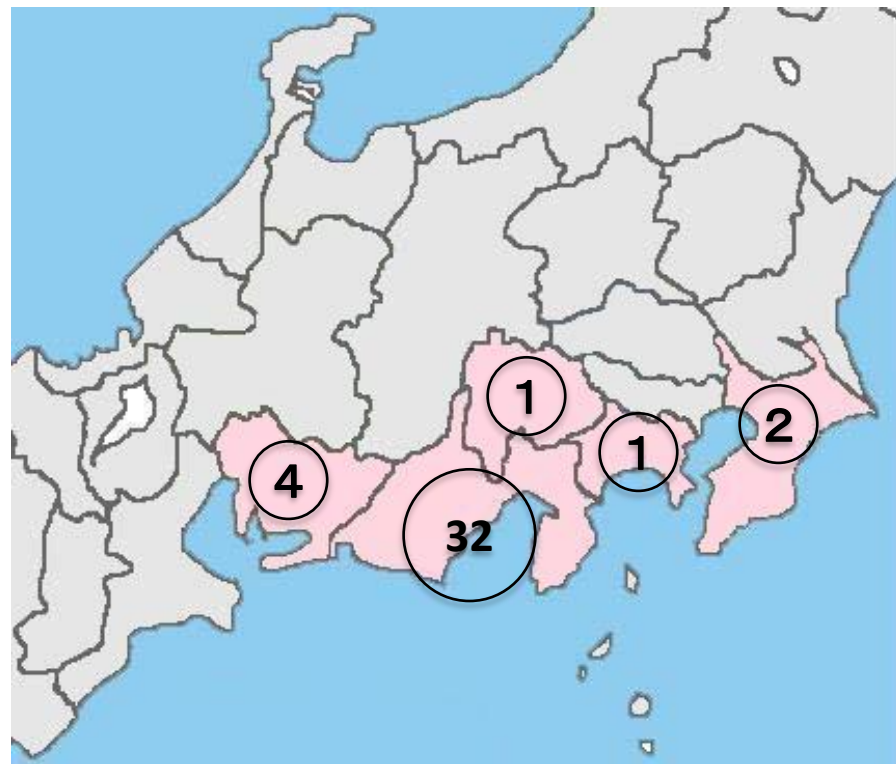
(HC 4店舗)

- ジャンボエンチョー鳴海店
- ジャンボエンチョー蟹江店
- ジャンボエンチョー高蔵寺店
- ジャンボエンチョー岡崎店

## 千葉県

(HC 2店舗)

- ジャンボエンチョー白井店
- テルウェルホームセンター



## 神奈川県

(ホームファッション専門店 1店舗)

casa長津田

## 山梨県

(ホームファッション専門店 1店舗)

casa富士吉田

**合計 40店舗**  
(2007年9月末現在)

# 下期取組み及び通期計画

# 下期取組み(店舗)



## ホームセンター

### ○既存店の収益力強化

3店舗の店内改装を中心に、全店商品の見直し

### ○従業員の接客力強化

(各種資格取得・研修受講など)

### ○オリジナル商品作成・販売による粗利改善

### ○環境活動への取組み強化

(環境商品のご提案・環境情報の発信など)

## ジャンボエンチャー

## Home Assist



○新しく生まれ変わったホームアシストのフル稼働

○ホームアシストに導入した新規商品の全店展開



# 下期取組み(店舗)



## カーサ

CASA



casaRico

- casaRico(リコ)オープン！  
11月、駿東郡清水町に  
キッチン用品専門店を開店
- 魅力ある売場づくり・ビジュアル、機能  
を重視した生活雑貨)により女性  
顧客の増加を目指す

## SWEN

SWEN  
OUTDOOR LIFE SUPPLIES



SWEN袋井店

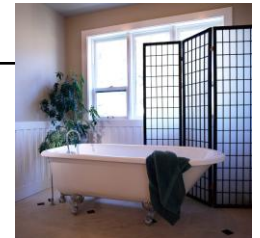
- 10月、静岡県袋井市に  
SWEN袋井店オープン！
- 商品や情報を通して、お客様に、  
より深い対話を行う
- お客様とともに、心から自然環境を  
回復するための行動を行う

## 商品計画



- 高機能・高単価・高付加価値商品の強化  
(オリジナル商品・販売方法を更に拡大していく)
- メーカーとの取組みを強化し、エンチョー仕様の商品を計画
- 「エコ商品」の積極的な投入

## リフォーム



- お客様のニーズに迅速に応えられるサービス体制の強化
- オリジナルパックによる売上の拡大  
(キッチン、バス、トイレ、オール電化など)
- リフォームスタッフの情報共有化による販売体制の強化
- TVCM・広告などによる知名度のアップ

# 47期通期計画(連結)



単位(百万円)

	46期(07/3期)実績	47期(08/3期)予想	
	金額	金額	前期比
売上高	47,953	48,830	101.8%
売上総利益	13,379	13,670	102.2%
販売費及び一般管理費	12,450	12,770	102.6%
営業利益	1,333	1,290	96.8%
経常利益	1,028	900	87.5%
当期純利益	434	460	105.6%

## 1. 私たちは笑顔でご要望にお応えします！

---

お客様の信頼に応え、安心・安全な「商品」と、暮らしに役立つ様々な「サービス」「情報」を提供いたします。

## 2. ISO14001(環境マネジメントシステム) 2007年中の認証取得

---

「環境のエンチョー」を目指して、社内での環境活動、及び販売を通じた環境活動により、地域社会やお客様に貢献してまいります。

## 3. コンプライアンス(法令遵守)の強化

---

お客様に安心してご来店いただける店づくりの為に、より一層、コンプライアンス体制の強化を行ってまいります。

## 4. DIYの普及活動

---

地域のお客様に広くDIYをご紹介するため、各種DIY教室やイベントなどを行っております。

本資料に掲載されている予想数値は、現時点で入手可能な情報に基づき判断したものであるため、リスクや不確実性を含んでおり、実際の業績は今後様々な要因によってこれと異なる可能性があります。

【 お問合せ先 】

株式会社エンチョー 経営管理室



ENCHO

TEL : 0545-57-0850

FAX : 0545-57-0811

URL : <http://www.encho.co.jp/>

メール : [info@encho.co.jp](mailto:info@encho.co.jp)