



第51期(平成24年3月期) 第2四半期決算説明資料

2011年11月02日

株式会社 **エンチョー**
<http://www.encho.co.jp/>



ISO14001認証

第51期業績（連結）

（百万円未満切捨て）

	50期(11/3期)第2四半期累計期間		51期(12/3期)第2四半期累計期間	
	金額	前期比	金額	前期比
売上高	22,757	93.4%	24,705	108.6%
売上総利益	6,542	93.6	7,231	110.5
販売費及び一般管理費	6,032	95.9	6,895	114.3
営業利益	725	80.9	891	122.9
経常利益	514	72.3	725	141.1
当期純利益	152	52.0	393	258.1

- ・売上状況・・・ホームセンター「ホームアシスト清水駒越店」を核店舗に、60店舗の専門店を展開するショッピングセンター「ベイドリーム清水」を出店。また、専門店「casa」及び「SWEN」を2店舗出店により増収。
- ・営業利益・・・売上総利益の増加と、経費の効率的使用により増益。

販売実績（連結）

（百万円未満切捨て）

事業区分	期別	50期(11/3期)第2四半期累計期間		51期(12/3期)第2四半期累計期間		前期比 増減率
		売上高	構成比	売上高	構成比	
DIY用品		11,591	50.9%	12,644	51.2%	109.1%
家庭用品		8,079	35.5	8,665	35.1	107.3
カー・レジャー用品		1,068	4.7	1,130	4.6	105.8
ホームセンター事業計		20,739	91.1	22,439	90.8	108.2
専門店事業		1,614	7.1	1,763	7.1	109.3
その他の事業計		404	1.8	501	2.0	124.2
合計		22,757	100.0	24,705	100.0	108.6

	50期(11/3期)第2四半期累計期間		51期(12/3期)第2四半期累計期間	
	金額	前期比	金額	前期比
売上総利益	6,542	93.6%	7,231	110.5%
売上総利益率	28.7%	0.0	29.3%	0.5

- ・DIY用品……防災用品（備蓄品含む）、電動工具、オーニングなどを中心に増加。
- ・家庭用品……電池、地デジ対応アンテナ用品及び、節電対策として扇風機、すだれを中心に増加。
- ・カー・レジャー用品……レジャー用品のチェア・タープなどが中心に増加

販管費主要費目及び営業外収支（連結）

（百万円未満切捨て）

	50期(11/3期)第2四半期累計期間		51期(12/3期)第2四半期累計期間	
	金額	前期比	金額	前期比
広告宣伝費	358	90.2%	393	109.6%
人件費	2,908	96.8	3,125	107.4
賃借料	1,229	94.2	1,357	110.4
減価償却費	242	103.0	439	181.7
その他	1,293	95.6	1,580	122.1
合計	6,032	95.9	6,895	114.3

	50期(11/3期)第2四半期累計期間		51期(12/3期)第2四半期累計期間	
	金額	前期比	金額	前期比
受取利息	19	82.6%	18	95.6%
その他	30	155.0	33	108.4
営業外収益	50	116.3	52	103.4
支払利息	149	93.2	165	110.3
その他	111	167.2	53	47.9
営業外費用	261	114.9	218	83.6

※受取利息には有価証券利息を、支払利息には社債利息を含めております。

キャッシュ・フロー（連結）

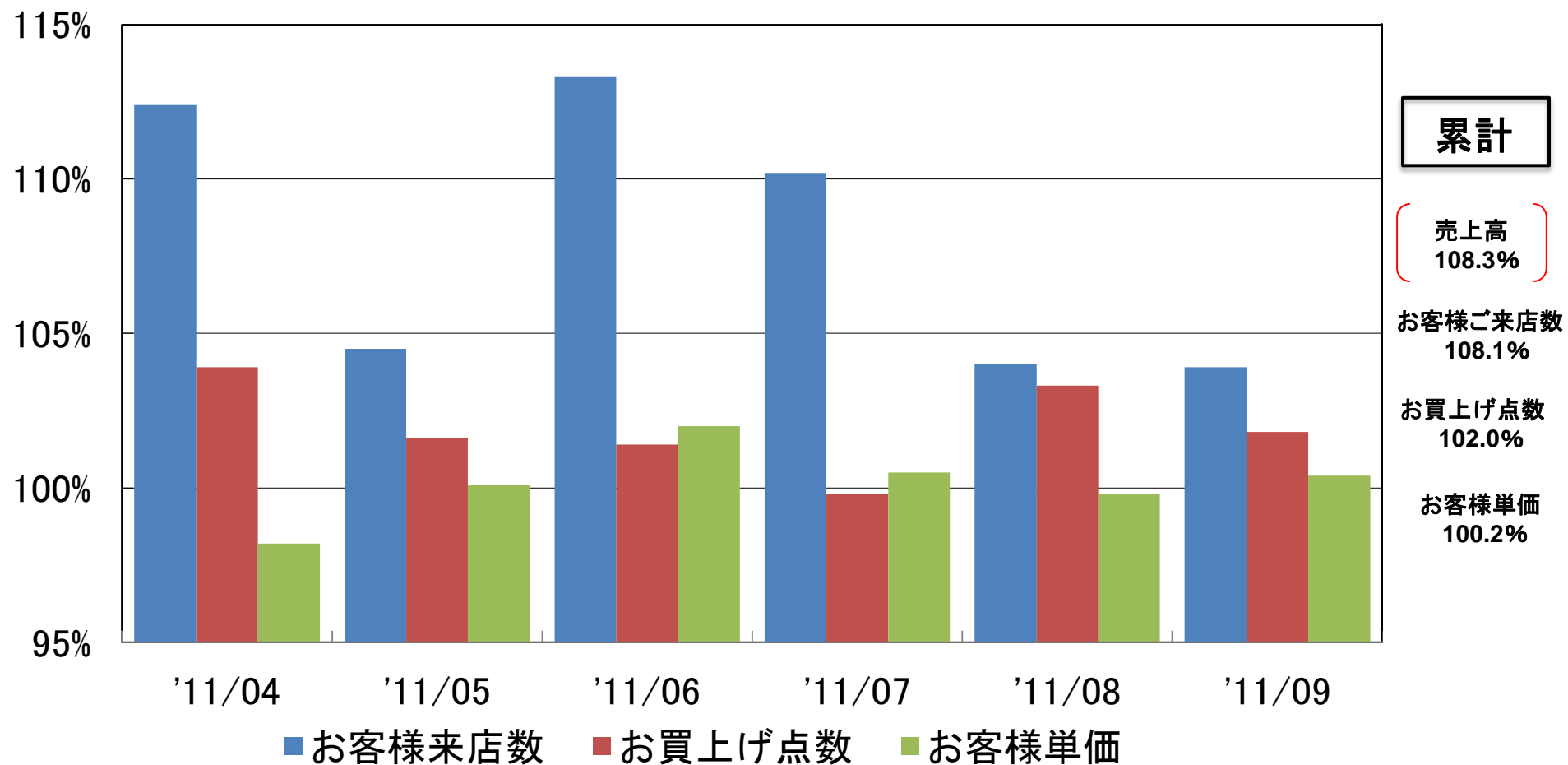
（百万円未満切捨て）

	50期(11/3期)第2四半期累計期間		51期(12/3期)第2四半期累計期間	
	金額	前期比	金額	前期比
営業活動	2,194	490	808	-1,386
投資活動	238	231	-1,928	-2,167
財務活動	-1,872	-486	1,025	2,898
現金及び現金同等物期末残高	1,827	333	2,188	360
投資活動に含まれる有形固定資産の取得額	97	552	1,901	1,803

51期(12/3期)第2四半期連結累計期間のキャッシュ・フローの状況

- ・営業活動・・・主な要因は、税金等調整前四半期純利益676百万円、減価償却費444百万円、法人税等の支払額449百万円。
- ・投資活動・・・主な要因は、有形固定資産の取得による支出1,901百万円。
- ・財務活動・・・主な要因は、長期借入れによる収入1,891百万円、長期借入金の返済による支出820百万円。

月別店舗指数（連結）



- ・お客様来店数・・・新たにHC2店舗出店により、大幅にお客様ご来店数が増加。
- ・お買上げ点数・・・お客様ご要望商品の早期導入及び、節電・省エネ・エコ商品などの拡販により増加。
- ・お客様単価・・・依然として続くデフレ基調による商品単価の低下はあるものの、お買上げ点数の増加により補う。

売場数及び従業員数（連結）

	50期(11/3期)末		51期(12/3期)第2四半期末	
	店舗数	増減	店舗数	増減
H C 店 舗 数 (店)	26	+1	27	+1
そ の 他 店 舗 数	17	-1	19	+2
店 舗 数 合 計	43	0	46	+3

	50期(11/3期)第2四半期		51期(12/3期)第2四半期	
	人数	前期比	人数	前期比
社 員	540	99.0%	549	101.7%
パ ー ト タ イ マ ー	1,009	96.7	1,094	108.4
合 計	1,549	97.5	1,643	106.1
パ ー ト 比 率	65.1%	-0.6	66.6%	1.4

※人数は期中平均。パートタイマーは準社員・パートタイマー・アルバイトを含む、換算人員

(HC)

・51期4月・・・ホームアシスト清水駒越店開店

(その他)

・51期4月・・・casaベッドルーム清水店開店

・51期4月・・・SWENベッドルーム清水店開店

・51期6月・・・SWENクロスガーデン富士中央店移転

第51期営業トピックス

【4月】



ベイドリーム清水

プレオープン4月23日(土)
グランドオープン4月26日(火)

敷地面積 59,683㎡ (約18,108坪)

駐車能力 約1,500台

営業時間 10:00～20:00

(※一部店舗を除く)

店舗数 ホームアシスト清水駒越店専門店60店



ENCHO

プレオープン4月23日(土)
グランドオープン4月26日(火)

売場面積 12,874㎡ (約3,894坪)

営業時間 本館(9:30～20:00)

資材館(8:00～20:00)

【6月】



SWENクロスガーデン富士中央店

グランドオープン6月23日(木)

売場面積 605㎡ (約183坪)

営業時間 10:00～20:00

SWEN富士店が移転しSWENクロスガーデン
富士中央店として新しくオープン致しました。



下期取組及び計画

下期の主な取組

1. 定番の活性化
 - ①機能、用途、サイズ展開の充実。
 - ②お客様のご要望商品や、地域特性を考慮した商品入替えの実施。
 - ③新商品や、話題の商品のスピーディーな導入。
 - ④「毎日得ね」・「エコ商品」などの重点販売商品の大量陳列。
 - ⑤バンドル販売・ケース販売・オリジナルパック商品など、量を売る販売方法の徹底。
2. らくらく配達 ご高齢者など、ご来店が困難なお客様に対し、御用聞き・電話注文による宅配サービスを実施し、新しいマーケットの開拓を図る。
3. リフォーム エコリフォームなどパッケージ商品を充実し、リフォームニーズの拡大を図る。

定番の活性化事例

包丁定番売場

Before



アイテム数

90SKU



After



アイテム数

160SKU

ネジ・釘定番売場

Before



アイテム数

7,300SKU



After



アイテム数

10,000SKU

新店情報

【10月】

CASA

casaアピタ富士吉原店

プレオープン10月6日(木)

グランドオープン10月8(土)

主力のインテリア&キッチンを主体とし

実演カウンターを常設した情報発信型

ライフスタイルショップ。



売場面積 463m²(約183坪)

営業時間 10:00~21:00

店舗分布図(計画)

 Jumbo ENCHO

 Home Assist

ハードストック浜松







合計 47店舗
(2012年3月末予定)

	静岡県	愛知県	神奈川県	千葉県	計
ホームセンター	ジャンボエンチョー(19) 富士店・沼津店・静岡店・掛川店・相良店・吉田店 清水店・富士西店・富士宮店・浜松店・浜松南店 菊川店・湖西店・藤枝店・御殿場店・磐田店 清水鳥坂店・下川原店・きらりタウン浜北店 ホームアシスト・ホームアシスト清水駒越店(2)	ジャンボエンチョー(5) 鳴海店・蟹江店 高蔵寺店・岡崎店 豊橋神野店		ジャンボエンチョー(1) 白井店	27
ハードウェアショップ	ハードストック浜松(1)				1
専門店	Casa & SWEN(3) イオン浜松市野店・ららぽーと磐田店・イオン富士宮店				3
	Casa(6) 駿東店・七間町店・富士店・アピタ富士吉原店・ ペイドリーム清水店・リコ		Casa(1) アピタ 長津田店		7
	SWEN(6) 三島店・清水店・浜松店・クロスガーデン富士中央店 袋井店・ペイドリーム清水店	SWEN(2) エアポートウォーク 名古屋店・ヒルズ ウォーク徳重店	SWEN(1) クレッセ 小田原店		9
合計	37	7	2	1	47

51期通期計画（連結）

単位(百万円)

	51期(12/3期)計画	前期比
売上高	47,500	103.9%
営業利益	1,160	71.3
経常利益	810	65.4
当期純利益	440	78.1

	51期(12/3期)計画	前期比
D I Y 用品	23,600	103.0%
家庭用品	17,400	103.0
カー・レジャー用品	2,000	106.4
ホームセンター(HC)事業計	43,000	103.2
専門店事業計	3,550	110.2
その他事業	950	119.2
合計	47,500	103.9

東日本大震災 救援募金の御礼とご報告

東日本大震災にて被災された皆様には心よりお見舞い申し上げます

エンチョーグループでは、9月30日(金)まで、各店舗にてお客様に救援募金をお願いしてまいりました。

救援募金は全て、「静岡新聞社・静岡放送」を通じ「日本赤十字社」へお届けさせていただきました。

ここに御礼とご報告をさせていただきます。

- ・お客様からの善意の募金
(ジャンボエンチョー、ホームアシスト、スウェン、カーサの全店)
- ・工作大会参加費
- ・エンチョーグループ従業員の募金
- ・エンチョーグループ各社の募金

合計金額 15,111,444円

ご協力いただきました皆様には心より御礼申し上げます。
誠にありがとうございました。

本資料に掲載されている予想数値は、現時点で入手可能な情報に基づき判断したものであるため、リスクや不確実性を含んでおり、実際の業績は今後様々な要因によってこれと異なる可能性があります。

【 お問合せ先 】

株式会社エンチョー 経営企画室



ENCHO

TEL : 0545-57-0850

FAX : 0545-57-0811

URL : <http://www.encho.co.jp/>

メール : info@encho.co.jp