



# 第55期（平成28年3月期） 第2四半期決算説明資料

2015年11月20日

株式会社 **エンチョー**  
<http://www.encho.co.jp/>



ISO14001:2004 認証取得

# 第55期業績(連結)

夢をカタチに 創るよろこび

(百万円未満切捨て)

	54期(15/3期)第2四半期累計期間		55期(16/3期)第2四半期累計期間	
	金額	前期比	金額	前期比
売上高	21,253	92.4%	20,753	97.6%
売上総利益	6,063	92.3	5,967	98.4
営業収入	594	100.5	598	100.5
営業総利益	6,658	93.0	6,565	98.6
販売費及び一般管理費	6,629	96.6	6,285	94.8
営業利益	28	9.6	279	976.4
経常利益	-73	—	137	—
当期純利益	-74	—	82	—

- ・売上高………取扱い商品や売場変更などの営業活動を積極的に展開するも、  
物価高による消費マインドの低下、夏の天候不順の影響により前期比97.6%。
- ・営業利益………業務の見直しを進め、前期に比べ経費を344百万円削減し前期比976.4%。

# 販売実績(連結)

夢をカタチに 創るよろこび

(百万円未満切捨て)

事業区分		54期(15/3期)第2四半期累計期間		55期(16/3期)第2四半期累計期間		前期比
		売上高	構成比	売上高	構成比	
DIY用品	DIY用品	11,586	54.5%	11,411	55.0%	98.5%
	家庭用品	6,544	30.8	6,243	30.1	95.4
	カー・レジャー用品	894	4.2	861	4.2	96.3
ホームセンター事業計		19,025	89.5	18,516	89.2	97.3
専門店事業		1,726	8.1	1,637	7.9	94.9
その他の事業計		501	2.4	599	2.9	119.6
合計		21,253	100.0	20,753	100.0	97.6
		金額	前期比	金額	前期比	
売上総利益		6,063	92.3%	5,967	98.4%	
売上総利益率		28.53%	-0.02	28.6%	+0.23	

- ・DIY用品……塗料・金物・工具・ペット用品が増加するも、園芸用品やリフォームなどの減少により前期比98.5%。
- ・家庭用品……日用品・インテリア・家具・家電用品が減少し前期比95.4%。
- ・カー・レジャー用品……レジャー用品は増加するも、自転車用品の減少により前期比96.3%。
- ・専門店事業……ホームファッション専門店・アウトドア専門店に於いても雑貨を中心に苦戦し前期比94.9%。

# 販管費主要費目及び営業外収支(連結)

夢をカタチに 創るよろこび

(百万円未満切捨て)

	54期(15/3期)第2四半期累計期間		55期(16/3期)第2四半期累計期間	
	金額	前期比	金額	前期比
広告宣伝費	335	96.3%	268	80.1%
人件費	3,123	96.6	2,963	94.9
賃借料	1,359	101.0	1,337	98.4
減価償却費	441	101.3	437	99.1
その他	1,369	91.3	1,278	93.3
合計	6,629	96.6	6,285	94.8

	54期(15/3期)第2四半期累計期間		55期(16/3期)第2四半期累計期間	
	金額	前期比	金額	前期比
受取利息	14	91.0%	13	90.3%
その他	65	137.3	36	55.8
営業外収益	79	125.6	49	62.1
支払利息	126	90.7	113	89.2
その他	54	88.4	78	143.1
営業外費用	181	90.0	191	105.5

※受取利息には有価証券利息を、支払利息には社債利息を含めております。

(百万円未満切捨て)

	54期(15/3期)第2四半期累計期間		55期(16/3期)第2四半期累計期間	
	金額	前期比増減	金額	前期比増減
営業活動	172	-279	1097	925
投資活動	-113	358	-199	-85
財務活動	-657	-528	-842	-185
現金及び現金同等物期末残高	1,772	-263	1,886	114
投資活動に含まれる有形固定資産の取得額	208	-452	294	-85

## 55期(16/3期)第2四半期累計期間のキャッシュ・フローの状況及び主な要因

- ・営業活動・・・税金等調整前四半期純利益137百万円、減価償却費443百万円、たな卸資産の減少233百万円、仕入債務の増加436百万円、未払消費税等の減少181百万円。
- ・投資活動・・・有形固定資産の取得による支出294百万円、敷金及び保証金の回収による収入30百万円。
- ・財務活動・・・長短借入金の減少348百万円、社債の償還による支出169百万円、リース債務の返済による支出256百万円。

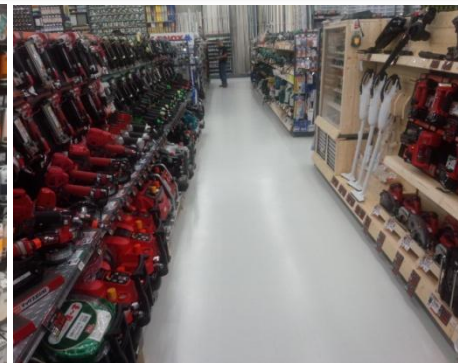
# 【5月】 ハードストック沼津

**2015年5月9日(土)オープン**

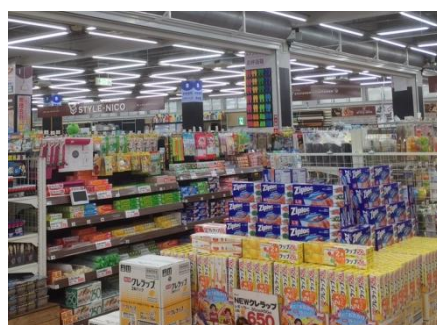
ハードに特化した大型の専門店第5号！  
サイズ・カテゴリーなど圧倒的な品揃え！  
多店舗化へ向け出店を加速していきます。

営業時間 7:00～21:00

売場面積 2,099㎡  
(約635坪)



## 【9月】 ジャンボエンチョー藤枝店 2015年9月リニューアルオープン



ホームセンター「ジャンボエンチョー藤枝店」をリニューアル！  
別館として園芸農業資材館「グリーンストック」を新設し、新たな顧客層の  
獲得を図っていきます。

## 【9月】 casa

casa 駿東店

2015年9月  
リニューアルオープン

casa開店30周年を迎え、  
全面リニューアル！  
キッチン×インテリア専門店として  
さらにお客様から愛される店舗を  
目指します。



# 店舗数及び従業員数(連結)

夢をカタチに 創るよろこび

	54期(15/3期)決算期		55期(16/3期)第2四半期末	
	店舗数	前期比	店舗数	前期比
H C 店舗数 (店)	26	-1	26	0
その他の店舗数	27	+1	28	+1
店舗数合計	53	0	54	+1

	54期(15/3期)決算期		55期(16/3期)第2四半期末	
	人数	前期比	人数	前期比
社員	555	100.4%	535	96.4%
パートタイマー	1,117	95.1	1,048	93.8
合計	1,672	96.8	1,583	94.7
パート比率	66.8%	-1.2	66.2%	-0.6

※人数は期中平均。パートタイマーは準社員・パートタイマー・アルバイトを含む、換算人員

## 55期開店店舗

- ・ 5月 ハードストック沼津



# 店舗分布図

夢をカタチに 創るよろこび



合計 54店舗  
(2016年3月末予定)

	静岡県	愛知県	神奈川県	計
ホームセンター	(ジャンボエンチョー) 富士店・沼津店・静岡店・掛川店・相良店 清水店・富士西店・富士宮店・浜松店・浜松南店 菊川店・湖西店・藤枝店・御殿場店・磐田店 清水鳥坂店・下川原店・きらりタウン浜北店・島田店 (ホームアシスト) ホームアシスト・ホームアシスト清水駒越店	(ジャンボエンチョー) 鳴海店・蟹江店・高蔵寺店・岡崎店 豊橋神野店		26
ハードウェアショップ (ハードストック)	浜松・焼津・浜松早出・吉田・沼津			5
ペット&ガーデン専門店	ズースクエア静岡店			1
インテリア専門店 (casa)	駿東店・七間町店・富士店・ベッドルーム清水店・ Ricoサントムーン柿田川店・アピタ富士吉原店		アピタ長津田店 Ricoボーン相模大野店	8
アウトドア専門店 (SWEN)	三島店・清水店・浜松店・袋井店 クロスガーデン富士中央店	エアポートウォーク名古屋店・ ヒルズウォーク徳重店・ラグーナ蒲郡店 ナディアパーク栄店		9
casa&SWEN	イオン浜松市野店・ららぽーと磐田店・ イオン富士宮店・島田店		富岳登山店	5
合計	42	9	3	54

単位(百万円)

	55期(16/3期)計画	前期比
売上高	42,230	101.8%
営業利益	580	206.1
経常利益	300	349.4
当期純利益	180	—

	55期(16/3期)計画	前期比
D I Y 用品	23,300	103.7%
家庭用品	13,100	99.0
カー・レジャー用品	1,470	98.3
ホームセンター事業計	37,870	101.8
専門店事業計	3,300	99.5
その他事業	1,060	107.7
合計	42,230	101.8

## 「地球環境保全」を目指して

### ・「エコ商品」の拡販

「環境に配慮した人にやさしい」商品を推奨し、環境負荷の低減に努めています。



### ・省資源・省エネルギー推進

マイバッグ・ノーレジ袋運動や簡易包装の促進により、省資源・省エネルギーに努めています。

### ・リサイクル推進

紙資源のリサイクルを目指し、「古紙回収ステーション」をホームセンター全店で展開しております。これによる収入金は、地元自治会・環境活動団体への寄付や、天災等の災害時における義援金などに使用しております。

### ・花いっぱい運動

当社が、店舗近隣の自治会等に球根、花苗を寄付し、地域の皆様が公共施設などに植えていただくことにより、花に溢れた街にさせていただこうという運動です。

### ・森林整備事業の開始

「しずおか未来の森サポーター」として、富士宮市の田貫湖周辺の森林において間伐事業をスタートしました。間伐材は加工してリサイクルをしていきます。



本資料に掲載されている予想数値は、現時点で入手可能な情報に基づき判断したものであるため、リスクや不確実性を含んでおり、実際の業績は今後様々な要因によってこれと異なる可能性があります。

【 お問合せ先 】

株式会社エンチョー 経営企画室



TEL : 0545-57-0850

FAX : 0545-57-0811

URL : <http://www.encho.co.jp/>

メール : [info@encho.co.jp](mailto:info@encho.co.jp)