



第55期(平成28年3月期) 決算説明資料

平成28年6月1日

株式会社 **エンチョー**
<http://www.encho.co.jp/>



ISO14001:2004 認証取得

第55期業績(連結)

夢をカタチに 創るよろこび

(百万円未満切捨て)

	54期(15/3期)決算期		55期(16/3期)決算期	
	金額	前期比	金額	前期比
売上高	41,494	89.4%	40,343	97.2%
売上総利益	11,853	91.0	11,502	97.0
営業収入	1,174	101.0	1,154	98.3
営業総利益	13,027	91.8	12,657	97.2
販売費及び一般管理費	12,746	95.0	12,231	96.0
営業利益	281	36.7	425	151.0
経常利益	85	17.4	209	243.9
親会社に帰属する当期純利益	11	3.1	90	799.3

- ・売上高………取扱い商品や売場変更などの営業活動を積極的に展開するも、消費税増税による個人消費への影響の長期化やネット通販・他業種を含めた販売競争により厳しい状況が続き前期比97.2%。
- ・営業利益………売上総利益が減少するも、効率化を重視した経費削減に注力し前期比151.0%。

I .第55期決算のポイント

販売実績(連結)

夢をカタチに 創るよろこび

(百万円未満切捨て)

事業区分		54期(15/3期)決算期		55期(16/3期)決算期		前期比
		売上高	構成比	売上高	構成比	
DIY用品	DIY用品	22,459	54.1%	22,102	54.8%	98.4%
	家庭用品	13,238	31.9	12,516	31.0	94.5
	カー・レジャー用品	1,495	3.6	1,445	3.6	96.7
ホームセンター事業計		37,194	89.6	36,065	89.4	97.0
専門店事業		3,315	8.0	3,137	7.8	94.6
その他の事業計		984	2.4	1,140	2.8	115.8
合計		41,494	100.0	40,343	100.0	97.2
		金額	前期比	金額	前期比	
売上総利益		11,853	91.0%	11,502	97.0%	
売上総利益率		28.57%	0.52	28.51%	-0.06	

- ・DIY用品……工具・金物・塗料が昨年を上回るも、リフォーム・住宅設備・灯油が下回り前期比98.4%。
- ・家庭用品……暖冬による影響により、石油暖房・敷物などの季節品が大きく影響し前期比94.5%。
- ・カー・レジャー用品……車内小物・自転車伸び悩み前期比96.7%。
- ・専門店事業……キャンプ用品が増加するも、アウトドアウェアやキッチン用品が減少し前期比94.6%。

販管費主要費目及び営業外収支(連結)

夢をカタチに 創るよろこび

(百万円未満切捨て)

	54期(15/3期)決算期		55期(16/3期)決算期	
	金額	前期比	金額	前期比
広告宣伝費	600	96.1%	540	90.0%
人件費	5,965	93.8	5,745	96.3
賃借料	2,693	99.3	2,633	97.8
減価償却費	902	100.4	879	97.5
その他	2,584	91.5	2,433	94.1
合計	12,746	95.0	12,231	96.0

	54期(15/3期)決算期		55期(16/3期)決算期	
	金額	前期比	金額	前期比
受取利息	28	91.3%	25	90.3%
その他	104	183.5	75	72.0
営業外収益	133	151.1	101	75.9
支払利息	245	89.9	220	89.8
その他	82	94.5	95	115.8
営業外費用	328	91.0	316	96.3

※受取利息には有価証券利息を、支払利息には社債利息を含めております。

(百万円未満切捨て)

	54期(15/3期)決算期		55期(16/3期)決算期	
	金額	前期比増減	金額	前期比増減
営業活動	-673	-1,166	861	1,535
投資活動	8	233	-114	-122
財務活動	124	209	-315	-439
現金及び現金同等物期末残高	1,831	-537	2,259	428
投資活動に含まれる有形固定資産の取得額	251	-632	438	186

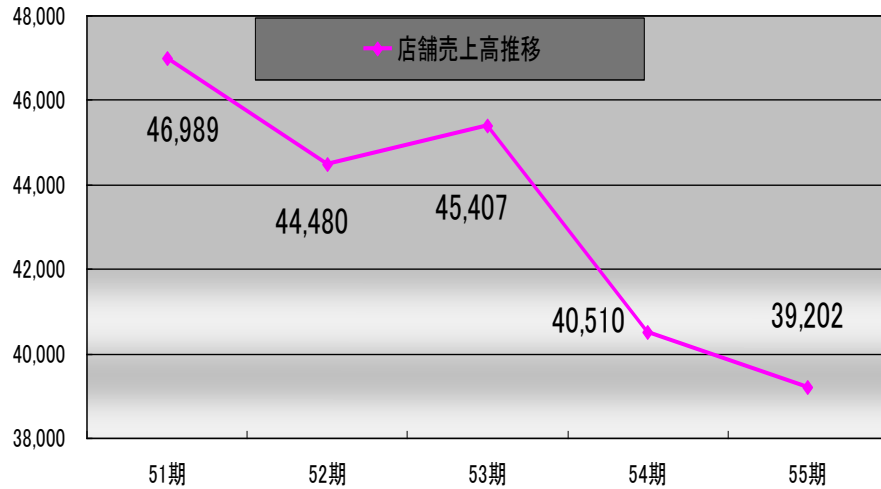
- ・営業活動・・・税金等調整前当期純利益232百万円、減価償却費888百万円、棚卸資産の減少額194百万円
仕入債務の減少額165百万円、未払消費税等の減少額175百万円。
- ・投資活動・・・投資有価証券の売却による収入53百万円、有形固定資産の取得による支出438百万円、
敷金及び保証金の回収による収入173百万円。
- ・財務活動・・・短期借入金の純増加額730百万円、社債の償還による支出319百万円、
ファイナンス・リース債務の返済による支出505百万円、配当金の支払額136百万円。

お客様のご利用状況

夢をカタチに 創るよろこび

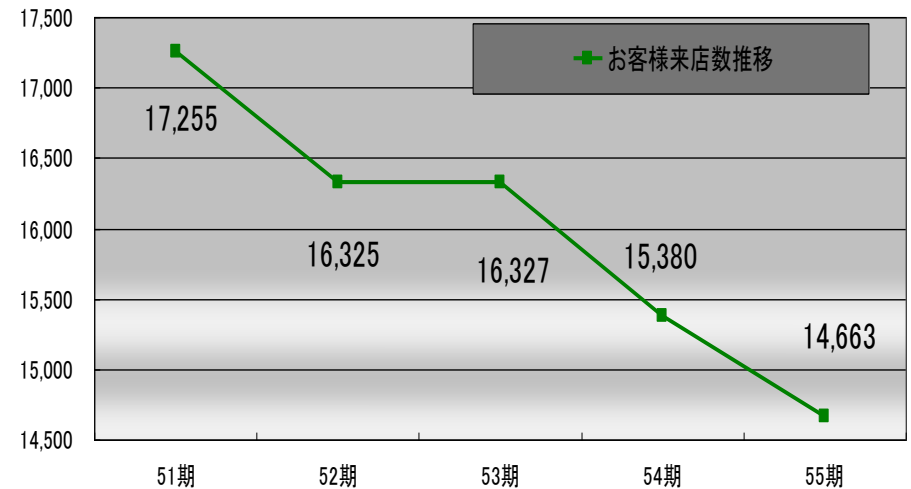
【店舗売上高推移】

単位:百万円



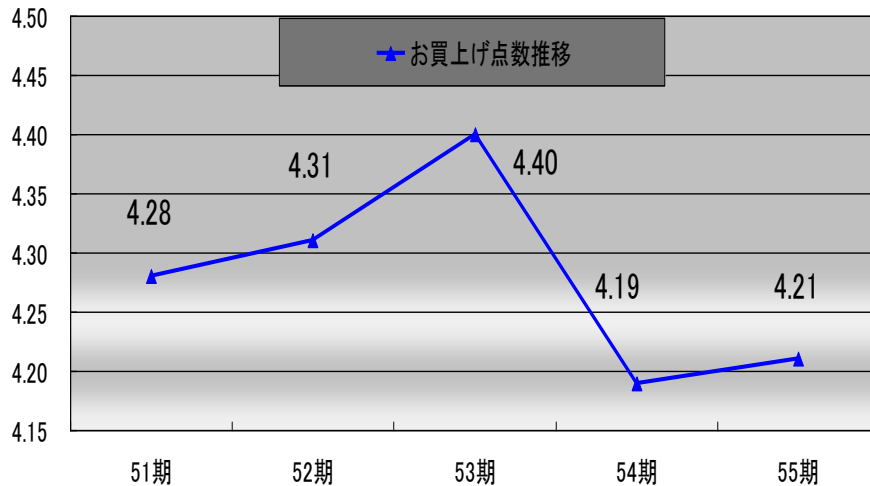
【お客様来店数推移】

単位:千人



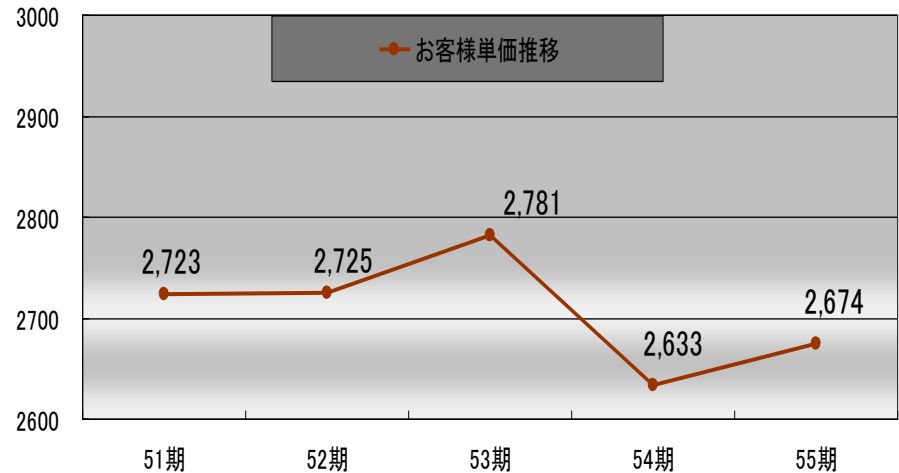
【お買上げ点数推移】

単位:個



【お客様単価推移】

単位:円



店舗数及び従業員数(連結)

夢をカタチに 創るよろこび

	54期(15/3期)決算期		55期(16/3期)決算期	
	店舗数	前期比	店舗数	前期比
H C 店舗数	26	-1	26	0
その他の店舗数	27	+1	28	+1
店舗数合計	53	0	54	+1

	54期(15/3期)決算期		55期(16/3期)決算期	
	人数	前期比	人数	前期比
社員	555	100.4%	523	94.2%
パートタイマー	1,117	95.1	1,045	93.6
合計	1,672	96.8	1,568	93.8
パート比率	66.8%	-1.2	66.6%	-0.2

※人数は期中平均。パートタイマーは準社員・パートタイマー・アルバイトを含む、換算人員

55期開店店舗

・2015年5月 ハードストック沼津

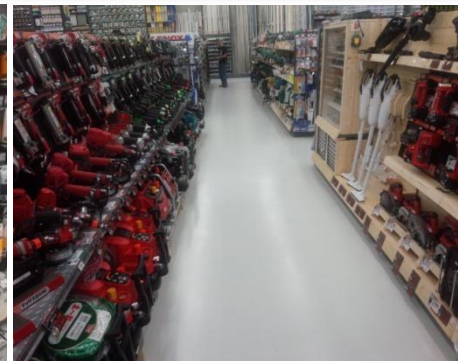
【5月】 ハードストック沼津

平成27年5月9日(土)オープン

ハードに特化した大型の専門店第5号！
サイズ・カテゴリーなど圧倒的な品揃え！
多店舗化へ向け出店を加速していきます。

営業時間 7:00～21:00

売場面積 2,099㎡
(約635坪)



【9月】 ジャンボエンチョー藤枝店 平成27年9月リニューアルオープン



ホームセンター「ジャンボエンチョー藤枝店」をリニューアル！
別館として園芸農業資材館「グリーンストック」を新設し、新たな顧客層の獲得を図っていきます。

【12月】 ジャンボエンチョー富士西店 平成27年12月リニューアルオープン



ホームセンター「ジャンボエンチョー富士西店」をリニューアル！
園芸植物・園芸資材・エクステリアに特化した品揃えに変更！

【9月】 casa

casa 駿東店

平成27年9月
リニューアルオープン

casa開店30周年を迎え、
全面リニューアル！
キッチン×インテリア専門店として
さらにお客様から愛される店舗を
目指します。



Ⅱ .56期取組及び計画

エンチョーグループ中期経営計画

グループ経営方針

人々の「快適な住まい・暮らし」をサポートする
地域NO.1の企業グループを目指す

<エンチョー> HCの差別化と専門店事業を積極的に推進し、
来店する価値を提供する店舗を確立する

<子会社> 新たな事業領域の開拓に積極的に取り組み、
自主自立の経営基盤を確立する

経営指標 : 株主資本利益率(ROE) 5% (現状1.5% 3年後4.0% 5年後5.0%)

エンチョー連結・単体		3年後目標値		
連結	売上高	418億円	売上高	376億円
	営業利益	8.9億円	営業利益	7.7億円
	親会社に帰属する		定番売上構成比	80%超え
	当期純利益	4.1億円		
		単体		

効率化への構造改革

- SSC・店舗運営方法の効率化を目的とする部門再編
- 作業内容見直しによる無駄の削減実施

目標数値 58期までに

部門再編
店舗労働分配率
本社人員

16→10大分類
5%改善
20%削減

粗利率改善

- 商品改廃スピードアップによる定番売場の活性化推進
- 商品仕入力(バイイングパワー)強化による値入率向上
- 適正売価設定・鮮度管理に徹底した改訂削減

目標数値 58期までに

定番売場構成比	80%超え
粗利率	28.0%
営業総利益率	30.8%

在庫の適正化

- 在庫回転日数の短期化による財務体質の改善
- 商品管理、荷出作業時間の削減による作業効率化

目標数値

HC 既存店	現状	118日(3.1回)	HS 既存店	現状	243日(1.5回)
	56期10億円削減	105日(3.5回)		56期末2億円削減	205日(1.8回)
	58期20億円削減	95日(3.8回)		58期末4億円削減	160日(2.3回)

単位(百万円)

	56期(17/3期)計画	前期比
売上高	40,440	100.2%
営業利益	650	152.9
経常利益	400	191.0
親会社に帰属する当期純利益	230	253.1

	56期(17/3期)計画	前期比
D I Y 用品	22,600	102.3%
家庭用品	12,400	99.1
カー・レジャー用品	1,400	96.9
ホームセンター事業計	36,400	100.9
専門店事業計	3,000	95.6
その他事業	1,040	91.5
合計	40,440	100.2

「地球環境保全」を目指して

・「エコ商品」の拡販

「環境に配慮した人にやさしい」商品を推奨し、環境負荷の低減に努めています。



・省資源・省エネルギー推進

マイバッグ・ノーレジ袋運動や簡易包装の促進により、省資源・省エネルギーに努めています。

・リサイクル推進

紙資源のリサイクルを目指し、「古紙回収ステーション」をホームセンター全店で展開しております。これによる収入金は、地元自治会・環境活動団体への寄付や、天災等の災害時における義援金などに使用しております。

・花いっぱい運動

当社が、店舗近隣の自治会等に球根、花苗を寄付し、地域の皆様が公共施設などに植えていただくことにより、花に溢れた街にさせていただこうという運動です。

・森林整備事業の開始

「しずおか未来の森サポーター」として、富士宮市の田貫湖周辺の森林において間伐事業を実施しております。間伐材は加工してリサイクルをしていきます。



店舗分布図

夢をカタチに 創るよろこび



合計 54店舗
(2017年3月末予定)

	静岡県	愛知県	神奈川県	計
ホームセンター	(ジャンボエンチョー) 富士店・沼津店・静岡店・掛川店・相良店 清水店・富士西店・富士宮店・浜松店・浜松南店 菊川店・湖西店・藤枝店・御殿場店・磐田店 清水鳥坂店・下川原店・きらりタウン浜北店・島田店 (ホームアシスト) ホームアシスト・ホームアシスト清水駒越店	(ジャンボエンチョー) 鳴海店・蟹江店・高蔵寺店・岡崎店 豊橋神野店		26
ハードウェアショップ (ハードストック)	浜松・焼津・浜松早出・吉田・沼津			5
ペット&ガーデン専門店	ズースクエア静岡店			1
インテリア専門店 (casa)	駿東店・七間町店・富士店・ベッドルーム清水店・ Ricoサントムーン柿田川店・アピタ富士吉原店		アピタ長津田店 Ricoボーン相模大野店	8
アウトドア専門店 (SWEN)	三島店・清水店・浜松店・袋井店 クロスガーデン富士中央店	エアポートウォーク名古屋店・ ヒルズウォーク徳重店・ラグーナ蒲郡店 ナディアパーク栄店		9
casa&SWEN	イオン浜松市野店・ららぽーと磐田店・ イオン富士宮店・島田店		Rico富岳登山店	5
合計	42	9	3	54

最後まで御覧いただきまして誠にありがとうございました。

本資料に掲載されている予想数値は、現時点で入手可能な情報に基づき判断したものであるため、リスクや不確実性を含んでおり、実際の業績は今後様々な要因によってこれと異なる可能性があります。

【 お問合せ先 】

株式会社エンチョー 経営企画室



ENCHO

TEL : 0545-57-0850

FAX : 0545-57-0811

URL : <http://www.encho.co.jp/>

メール : info@encho.co.jp