



# 6月1日から エンチョーカードのポイント特典が 変わりました!!

(注)1.

POINT  
01

## 加算するポイント数の 変更

エンチョーカードでのお買物で  
100円につき2ポイントが  
加算されます(注)2.

さらに

500ポイント貯まると  
「500円お買物券」と交換



▲500円お買物券

POINT  
02

## eポイントカードとの Wポイント

エンチョーカードでのお買物で  
200円につき1ポイントが  
eポイントカードに加算されます(注)3.



▲eポイントカード

- (注) 1. エンチョーカード利用時の常時2%割引は終了いたしました。  
2. 第56期報告書5ページの「ホームセンター事業」および6ページの「専門店事業」に記載された店舗でのお買物が対象となります。なお、工事費、ギフト券等の当社指定の商品等は除外させていただきます。  
3. 第56期報告書5ページの「ホームセンター事業」に記載された店舗でのお買物が対象となります。なお、工事費、ギフト券等の当社指定の商品等は除外させていただきます。



DIY学生部門

あしたっけー  
(あし多角形)



DIYグランプリ

手回しオルゴール



DIYジュニア部門

おばあちゃんの  
2ステップ踏み台

## 第56期 報告書

平成28年4月1日から平成29年3月31日まで

## 第23回 エンチョー DIYグランプリ 大賞 作品

審査員特別賞

家族でワイワイ  
ガーデンバーベキュー



クリエイティブ賞

平等院



DIY女子部門

こんなの欲しかった～  
男前アトリエデスク!!



株式会社 **エンチョー**

静岡県富士市中央町二丁目12番12号

<http://www.encho.co.jp/>



見やすいユニバーサルデザイン  
フォントを採用しています。

株式会社 **エンチョー**

証券コード：8208

## 株主の皆様へ



取締役社長  
**遠藤健夫**

平素は格別のご高配を賜り厚く御礼申し上げます。  
ここに当社グループの第56期(平成28年4月1日から平成29年3月31日まで)の営業の概況と決算につきましてご報告申し上げます。

### 業績の概要

当連結会計年度における我が国経済は、雇用・所得環境の改善が続き緩やかな回復基調で推移したものの、個人消費の長期低迷や海外経済の不確実性など先行き不透明な状況が続きました。

ホームセンター業界におきましては、市場規模が横ばいで推移する中、店舗数は増加し、さらには異業種やネット通販との競争もあり、依然として厳しい環境が続いております。

このような状況の中で当社グループは、地域の人々の快適な住まい・暮らしをサポートする企業グループを目指し、定番商品の活性化策による販売力の強化、地域の特性を反映した店舗への改装、および効率化への構造改革を推進するとともに、お客様への買物サービスの向上に努めました。

店舗につきましては、平成28年7月「ジャンボエンチョー清水鳥坂店」を改装し、店内の回遊性や見渡しの改善を図ったほか、11月には「ジャンボエンチョー静岡店」の増床改装を実施しました。同店は、売場配置をインテリア収納、家庭用品、文具等を扱う「生活館」と家庭園芸用品等を扱う「園芸館」、DIY用品を扱う「DIY館」の3館に区分し、売場構成の大胆な変更によりお買物の利便性向上と商品力の強化を図りました。

また、静岡県下に5店舗を出店し工具、建築資材を取り扱う「ハードストック」は、業績が引き続き堅調に推移していることから、地盤地域のドミナント化を加速するため物件確保への取り組みを強化しました。

さらに、中期経営計画に掲げた「効率化への構造改革」、「粗利益率改善」、「商品在庫の適正化」につきましては、商品の陳列方法が消費環境に整合しているかという観点から部

門構成再編の取り組みを推し進めたほか、スケールメリットを活かしたバイニング・パワーの適切な活用や在庫水準の精度向上を図ったことにより、粗利益率や在庫金額は総じて改善基調で推移しました。

また、新たなサービスとして、法人、個人事業者向けにお支払い期日が最長98日となる「エンチョープロカード」のクレジット会員の募集を9月から開始したほか、現金でのお買物でポイントが加算される「eポイントカード」を11月から発行し、お客様へのサービスの充実と新たな顧客の獲得に注力しました。

その他、4月からの電力の小売り自由化を受け、東京電力および中部電力管内のお客様を対象に、「きほんプラン」と「生活フィットプラン」の2つの料金プランを提供する「eでんき」の取り扱いを開始しました。

以上の結果、当連結会計年度の売上高は38,568百万円(前期比95.6%)、経常利益は331百万円(前期比158.2%)、親会社株主に帰属する当期純利益は99百万円(前期比109.8%)となりました。

### 今後の見通し

今後の経済動向につきましては、景気は引き続き緩やかに回復していくことが期待されるものの、海外経済の不透明感や為替の動向など、先行き予断を許さない状況が続くものと思われれます。

このような状況下で当社グループは、業績の伸長を図り持続的な成長を実現するため、お客様のニーズに即した商品や新商品の迅速な投入、売場レイアウトの改善、販売方法の見直しなど、定番商品の活性化策を今後も継続し、幅広いお客様に支持されるよう満足度の向上に取り組んでまいります。

店舗につきましては、地域特性やお客様のライフスタイルの変化に対応すべく旗艦店を中心に店舗改装を実施し店舗力の強化を図るほか、今後も将来性が見込まれる「ハードストック」の積極的な事業拡大を推進してまいります。

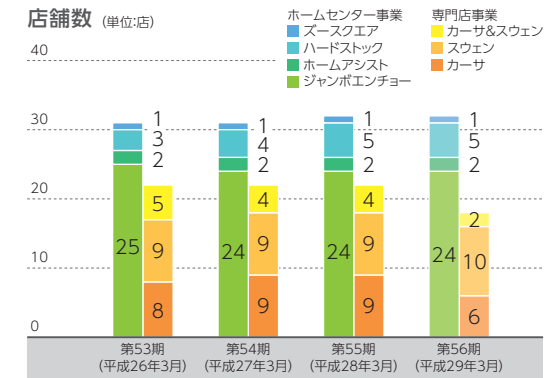
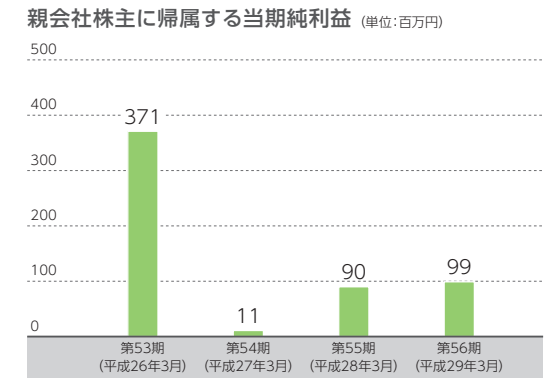
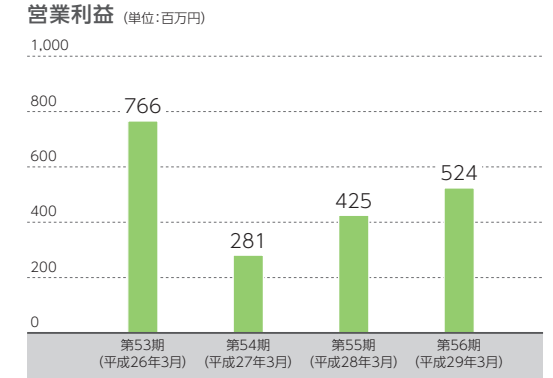
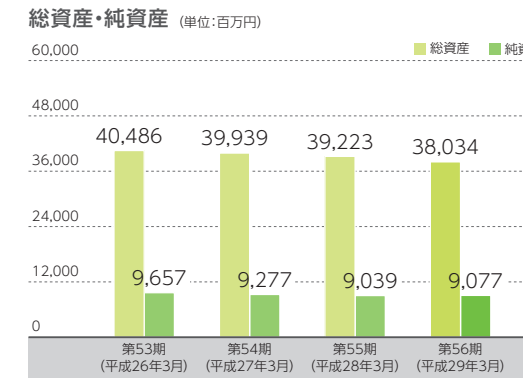
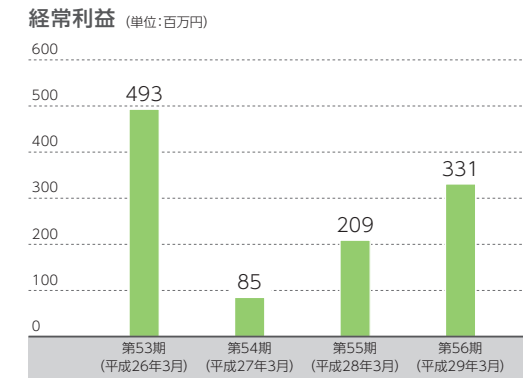
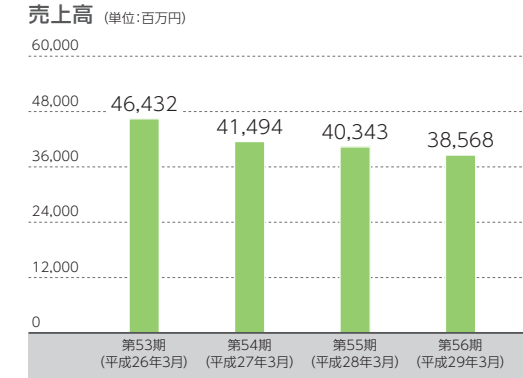
また、効率化への構造改革につきましては、お客様の視点に立った部門構成の再編に取り組むとともに、仕入れ方法の見直しや鮮度管理の徹底による粗利益率の改善、在庫水準の精度向上と店舗作業の効率化を進めてまいります。

あわせて、これらの施策実施の基盤として盤石な組織体制の構築と人員配置の実効性向上を図るとともに、引き続き経費の有効活用を推進し利益体質の改善に努めてまいります。

なお、本年5月、静岡市駿河区にハードストック6店舗目となる「ハードストック静岡」をオープンしました。

株主様には、今後とも一層のご支援、ご鞭撻を賜りますようお願い申し上げます。

## 連結財務ハイライト



## 事業別の概況

### ホームセンター事業

売上高  
**346億52**百万円  
前期比**96.1%**



#### DIY用品

売上高 **214億16**百万円 前期比**96.9%**

住宅設備関連では、リフォーム需要の減少により、トイレ、洗面、ガス器具が伸び悩みました。

木材、エクステリア、園芸用品関連では、木材、肥料、用土、花壇資材等が苦戦した一方、薬品、園芸機械、灯油の販売が伸びました。

工具、塗料関連では、防災用品、電動工具が伸びた一方、塗料が伸び悩みました。

ペット用品関連では、シーツ等の消耗品やペットベッド等の季節品が伸びた一方、大型犬フードや補助食が売上減となりました。

#### 家庭用品

売上高 **118億13**百万円 前期比**94.4%**

日用品、雑貨関連では、消費者の節約志向の影響が特に大きく、主力商品の洗剤や季節商品の調理器具が苦戦しました。

収納、文具用品関連では、木製組立家具が伸びた一方、収納用品や筆記具等が不振でした。

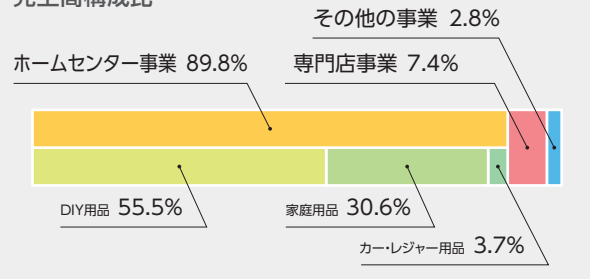
インテリア、電気用品関連では、寝具やLED電球が伸びた一方、暖房用品や健康器具が低調でした。

#### カー・レジャー用品

売上高 **14億22**百万円 前期比**98.4%**

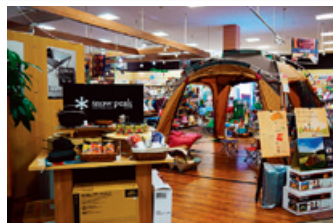
カー・レジャー用品では、電動自転車、アウトドア用品が伸びた一方、介護用品やカー用品のオイル等が不振でした。

### 売上高構成比



### 専門店事業

売上高  
**28億52**百万円  
前期比**90.9%**



専門店事業の「カーサ」および「スウェン」では、ライフスタイル提案型売場への移行や店頭催事を継続して実施したほか、法人等へのノベルティ販売の推進や通販サイトの開設など販売力の拡大を図りました。

なお、当期において業態変更1店舗と不採算4店舗の閉店を実施しました。

### その他の事業

売上高  
**10億63**百万円  
前期比**93.3%**



その他の事業には、木材およびDIY関連商品の卸売事業、ソフトウェアの開発・販売事業、ショッピングセンターの運営管理およびビルメンテナンス業務の受託事業等が含まれておりますが、ソフトウェアの開発・販売事業を除き売上減となりました。

## 連結財務諸表(要旨)

### 連結貸借対照表

(単位:百万円)

| 科目             | 第56期<br>平成29年3月31日現在 | 第55期<br>平成28年3月31日現在 |
|----------------|----------------------|----------------------|
| <b>(資産の部)</b>  |                      |                      |
| 流動資産           | 13,254               | 14,222               |
| 固定資産           | 24,779               | 25,001               |
| <b>資産合計</b>    | <b>38,034</b>        | <b>39,223</b>        |
| <b>(負債の部)</b>  |                      |                      |
| 流動負債           | 15,972               | 16,478               |
| 固定負債           | 12,984               | 13,706               |
| <b>負債合計</b>    | <b>28,956</b>        | <b>30,184</b>        |
| <b>(純資産の部)</b> |                      |                      |
| 株主資本           | 8,970                | 9,007                |
| 資本金            | 2,902                | 2,902                |
| 資本剰余金          | 3,435                | 3,435                |
| 利益剰余金          | 2,648                | 2,685                |
| 自己株式           | △16                  | △15                  |
| その他の包括利益累計額    | 107                  | 31                   |
| <b>純資産合計</b>   | <b>9,077</b>         | <b>9,039</b>         |
| <b>負債純資産合計</b> | <b>38,034</b>        | <b>39,223</b>        |

(注)記載金額は百万円未満の端数を切り捨てて表示しております。

### 連結キャッシュ・フロー計算書

(単位:百万円)

| 科目                   | 第56期<br>平成28年4月1日から<br>平成29年3月31日まで | 第55期<br>平成27年4月1日から<br>平成28年3月31日まで |
|----------------------|-------------------------------------|-------------------------------------|
| 営業活動による<br>キャッシュ・フロー | 1,661                               | 861                                 |
| 投資活動による<br>キャッシュ・フロー | △364                                | △114                                |
| 財務活動による<br>キャッシュ・フロー | △1,366                              | △315                                |
| 現金及び現金同等物に係る<br>換算差額 | △2                                  | △3                                  |
| 現金及び現金同等物の<br>増減額    | △71                                 | 428                                 |
| 現金及び現金同等物の<br>期首残高   | 2,259                               | 1,831                               |
| 現金及び現金同等物の<br>期末残高   | 2,187                               | 2,259                               |

(注)記載金額は百万円未満の端数を切り捨てて表示しております。

### 連結損益計算書

(単位:百万円)

| 科目                     | 第56期<br>平成28年4月1日から<br>平成29年3月31日まで | 第55期<br>平成27年4月1日から<br>平成28年3月31日まで |
|------------------------|-------------------------------------|-------------------------------------|
| 売上高                    | 38,568                              | 40,343                              |
| 売上原価                   | 27,466                              | 28,840                              |
| 売上総利益                  | 11,101                              | 11,502                              |
| 営業収入                   | 1,118                               | 1,154                               |
| 営業総利益                  | 12,220                              | 12,657                              |
| 販売費及び一般管理費             | 11,695                              | 12,231                              |
| <b>営業利益</b>            | <b>524</b>                          | <b>425</b>                          |
| 営業外収益                  | 77                                  | 101                                 |
| 営業外費用                  | 269                                 | 316                                 |
| <b>経常利益</b>            | <b>331</b>                          | <b>209</b>                          |
| 特別利益                   | —                                   | 37                                  |
| 特別損失                   | 20                                  | 14                                  |
| 税金等調整前当期純利益            | 310                                 | 232                                 |
| 法人税、住民税及び事業税           | 101                                 | 50                                  |
| 法人税等調整額                | 109                                 | 90                                  |
| 当期純利益                  | 99                                  | 90                                  |
| <b>親会社株主に帰属する当期純利益</b> | <b>99</b>                           | <b>90</b>                           |

(注)記載金額は百万円未満の端数を切り捨てて表示しております。

### Point

#### 連結貸借対照表

●商品が585百万円、現金および預金が333百万円減少し、流動資産は967百万円減少しました。また、土地が689百万円増加した一方、建物および構築物が221百万円、リース資産が187百万円、敷金および保証金が281百万円、長期貸付金が105百万円減少し、固定資産は222百万円減少しました。

●未払費用が246百万円増加した一方、短期借入金が750百万円減少し、流動負債は506百万円減少しました。また、社債が368百万円増加した一方、長期借入金が567百万円、リース債務が347百万円、退職給付に係る負債が157百万円減少し、固定負債は721百万円減少しました。

#### 連結損益計算書

●個人消費の長期低迷などにより、売上高は1,774百万円減少しました。  
●利益面では、営業利益が99百万円、経常利益が121百万円、親会社株主に帰属する当期純利益が8百万円増加しました。

#### 営業活動によるキャッシュ・フロー

●主な要因は、税金等調整前当期純利益310百万円、減価償却費789百万円、たな卸資産の減少額613百万円によるものであります。

#### 投資活動によるキャッシュ・フロー

●主な要因は、定期預金の払戻しによる収入270百万円、有形固定資産の取得による支出1,059百万円、敷金および保証金の回収による収入292百万円によるものであります。

#### 財務活動によるキャッシュ・フロー

●主な要因は、長短期借入金の減少1,323百万円によるものであります。

## トピックス

### ジャンボエンチョー清水鳥坂店改装オープン ジャンボエンチョー静岡店増床改装オープン

7月20日、ジャンボエンチョー清水鳥坂店を改装オープンしました。これにより店内の回遊性を高めるなど、お買物の利便性を向上させました。また、11月3日には、ジャンボエンチョー静岡店を増床、改装オープンしました。店舗を生活館、園芸館、DIY館の3つの大きなエリアで構成し品揃えを充実させたほか、女性にも利用しやすく教室としても使用可能な「DIY工房」を設置するなど、お客様満足度を高めました。

### 2017エンチョーDIY祭り 第23回エンチョーDIYグランプリ作品展示会

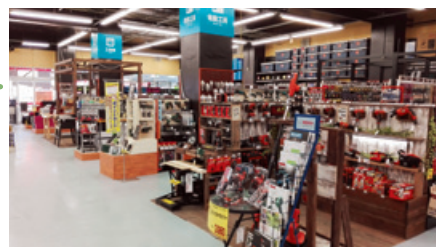
1月14日(土)と15日(日)の2日間、ツインメッセ静岡で「2017エンチョーDIY祭り」が開催されました。会場正面にはDIYグランプリの作品が展示され、これを囲んだ33のイベントブースではさまざまな実演体験や販売が行われました。また、会場奥のステージでは、トークショーやお楽しみ抽選会、テレビ番組の公開収録やDIYグランプリの表彰式が行われ、多くの来場者でにぎわいました。

### ハードストック静岡オープン

5月9日、静岡市駿河区に「ハードストック静岡」をオープンしました。同店は、建築金物、道具、工具等6万アイテムをリーズナブルな価格で取り揃え、建設業のお客様をはじめ地域のお客様にもご満足いただける店を目指してまいります。



充実した測定工具



DIYの魅力を発信するDIY館



イベントブースで行われたDIY女子倶楽部定例会の様子



ハードストック静岡の外観

## 企業情報 (平成29年3月31日現在)

### 会社の概要

商号……株式会社エンチョー(ENCHO CO.,LTD)  
設立……昭和37年7月19日  
本店……静岡県富士市中央町二丁目12番12号(〒417-0052)  
資本金……29億295万円  
従業員数……486名(連結) 415名(単体) 出向者、準社員、パートタイマー等を除く  
事業目的……DIY用品(園芸、木材、エクステリア、塗料、工具等)、家庭用品(日用品、インテリア、電気用品、文具等)、レジャー用品(自転車、自転車用品、カー用品、レジャー用品等)の販売、住宅のリフォーム請負  
子会社……株式会社ジャンボ、株式会社システック、株式会社ジェイ・イー・サービス、株式会社プロス

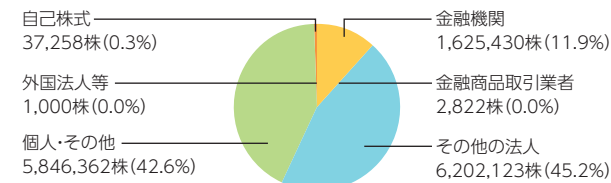
### 役員 (平成29年6月29日現在)

代表取締役……遠藤 健夫  
取締役社長……遠藤 健夫  
常務取締役……長谷川 英一  
常務取締役……小野田 智則  
取締役……遠藤 秀男  
取締役……貫名 信行  
社外取締役……仁瓶 眞平  
常勤監査役……望月 学  
社外監査役……吉田 龍美  
社外監査役……新保 昌義  
執行役員……佐野 憲作  
執行役員……中村 晴隆

### 株式の状況

発行可能株式総数……24,000,000株  
発行済株式の総数……13,714,995株  
株主数……1,224名

### 所有者別株式数



### 株主メモ

事業年度……4月1日～翌年3月31日  
期末配当金受領株主確定日……3月31日  
中間配当金受領株主確定日……9月30日  
定時株主総会……毎年6月  
株主名簿管理人……三菱UFJ信託銀行株式会社  
特別口座の口座管理機関……三菱UFJ信託銀行株式会社  
同連絡先……証券代行部  
〒137-8081 東京都江東区東砂七丁目10番11号  
Tel 0120-232-711(通話料無料)  
上場証券取引所……東京証券取引所  
公告の方法……電子公告により行う  
公告掲載URL……<http://www.encho.co.jp/ir/ectaison.html>  
(ただし、電子公告によることができない事故、その他のやむを得ない事由が生じたときは、日本経済新聞に公告いたします。)

## ネットワーク (平成29年6月29日現在)

### ホームセンター事業

**静岡県 中部**  
ジャンボエンチョー静岡店  
ジャンボエンチョー相良店  
ジャンボエンチョー清水店  
ジャンボエンチョー藤枝店  
ジャンボエンチョー清水鳥坂店  
ジャンボエンチョー下川原店  
ジャンボエンチョー島田店  
ホームアシスト  
ハードストック沼津

**静岡県 西部**  
ジャンボエンチョー掛川店  
ジャンボエンチョー浜松店  
ジャンボエンチョー浜松南店  
ジャンボエンチョー菊川店  
ジャンボエンチョー湖西店

ハードストック吉田  
ハードストック静岡(平成29年5月9日開店)  
ズースクエア静岡店  
ハードストック静岡の外観

ジャンボエンチョー磐田店  
ジャンボエンチョーきらりタウン浜北店  
ハードストック浜松  
ハードストック浜松早出  
愛知県  
ジャンボエンチョー鳴海店  
ジャンボエンチョー磐江店  
ジャンボエンチョー高蔵寺店  
ジャンボエンチョー岡崎店  
ジャンボエンチョー豊橋神野店

### 専門店事業

**神奈川県**  
カーサ アピタ長津田店  
カーサ リコ ポーノ相模大野店  
**静岡県 東部**  
カーサ駿東店  
カーサ富士店  
カーサ アピタ富士吉原店  
スウェン三島店

スウェン クロスガーデン富士中央店  
スウェン イオンモール富士宮店  
**静岡県 中部**  
カーサ ベイドリーム清水店  
スウェン清水店  
カーサ&スウェン島田店  
**静岡県 西部**  
スウェン浜松店  
スウェン袋井店  
カーサ&スウェン イオンモール浜松市野店

### 愛知県

スウェン エアポートウォーク名古屋店  
スウェン ヒルズウォーク徳重店  
スウェン ラグーナ蒲郡店  
スウェン ナディアパーク栄店

### ショッピングセンター

**静岡県**  
ベイドリーム清水

(注)1.カーサ&スウェン イオンモール富士宮店は、平成28年4月28日付でスウェン イオンモール富士宮店に業態変更しました。  
2.カーサ七間町店は、平成28年8月21日付で閉店しました。  
3.カーサ リコは、平成28年9月25日付で閉店しました。  
4.カーサ リコ富岳登山店は、平成29年1月9日付で閉店しました。  
5.カーサ&スウェンららぽーと磐田店は、平成29年1月29日付で閉店しました。